



**Sprawozdanie z działalności  
Miejskiego Ośrodka Pomocy Społecznej  
w Zielonej Górze  
za 2021 rok**





## SPIS TREŚCI

1.	Organizacja działalności Miejskiego Ośrodka Pomocy Społecznej _____	5
1.1	Podstawy prawne działania Miejskiego Ośrodka Pomocy Społecznej _____	5
1.2	Struktura organizacyjna _____	6
2	Klienci Miejskiego Ośrodka Pomocy Społecznej w Zielonej Górze _____	8
3	Wydatki na świadczenia _____	11
4	Opis realizacji zadań pomocy społecznej _____	13
4.1	Świadczenia pieniężne _____	13
4.1.1	Zasiłek stały _____	13
4.1.2	Zasiłek okresowy _____	14
4.1.3	Zasiłek celowy i specjalny zasiłek celowy _____	14
4.1.4	Wynagrodzenie za sprawowanie opieki _____	16
4.1.5	Samorządowy dodatek dla rodzin wychowujących co najmniej dwoje dzieci niepełnosprawnych _____	16
4.1.6	Pokrycie kosztów bieżącego utrzymania w ramach repatriacji _____	16
4.1.7	Świadczenie pieniężne dla osób posiadających Kartę Polaka _____	17
4.2	Świadczenia niepieniężne _____	17
4.2.1	Praca socjalna _____	17
4.2.2	Poradnictwo specjalistyczne _____	18
4.2.3	Interwencja kryzysowa _____	18
4.2.4	Zapewnienie posiłku _____	19
4.2.5	Usługi opiekuńcze _____	19
4.2.6	Specjalistyczne usługi opiekuńcze dla osób z zaburzeniami psychicznymi _____	20
4.2.7	Usługi opiekuńcze oraz specjalistyczne usług opiekuńcze w ośrodkach wsparcia _____	21
4.2.8	Mieszkania chronione _____	21
4.2.9	Domy pomocy społecznej _____	22
4.2.10	Sprawienie pogrzebu _____	23
4.2.11	Udzielenie schronienia _____	23
4.2.12	Opłacanie składek na ubezpieczenie zdrowotne _____	24
5	Realizacja programów wspierających seniorów i osoby z niepełnosprawnościami _____	25
5.1	„Opieka wytchnieniowa” _____	25
5.2	„Asystent osobisty osoby niepełnosprawnej” _____	26
5.3	„Wspieraj Seniora” _____	26
6	Realizacja zadań przez Dział Pomocy Środowiskowej _____	27
7	Wsparcie rodziny w formie asystenta rodziny przez Dział Opieki nad Rodziną _____	30



---

8	Realizacja zadań z zakresu przeciwdziałania przemocy przez Dział Przeciwdziałania Przemocy _____	32
9	Realizacja zadań z zakresu pieczy zastępczej przez Dział Opiekuńczo-Wychowawczy oraz Dział Świadczeń w Pieczy Zastępczej _____	34
10	Działalność Działu Rehabilitacji Zawodowej i Społecznej _____	41
11	Działalność Miejskiego Zespołu ds. Orzekania o Niepełnosprawności _____	43
12	Działalność Biura Profilaktyki i Przeciwdziałania Alkoholizmowi _____	44
13	Przyznawanie i wypłacanie stypendiów i zasiłków szkolnych _____	50
14	Programy Zgrana Rodzina i Zgrani Zielonogórzanie 50+ _____	51
15	Realizacja projektów dofinansowanych z Europejskiego Funduszu Społecznego _____	55
15.1	Góra pomocy 2 _____	55
15.2	Góra pomocy 3 _____	57
15.3	Zgrani z asystentami _____	58
16	Współpraca z organizacjami pozarządowymi _____	60



## 1. Organizacja działalności Miejskiego Ośrodka Pomocy Społecznej

### 1.1 Podstawy prawne działania Miejskiego Ośrodka Pomocy Społecznej

Miejski Ośrodek Pomocy Społecznej w Zielonej Górze jest jednostką organizacyjną Miasta Zielona Góra powołaną do realizacji w jego imieniu zadań pomocy społecznej.

Ośrodek realizuje zadania w szczególności na podstawie następujących przepisów prawa:

- uchwała nr XLI.335.2012 Rady Miasta Zielona Góra z dnia 18 grudnia 2012 r. w sprawie *Statutu Miejskiego Ośrodka Pomocy Społecznej w Zielonej Górze* (Dz. Urz. Woj. 2012 poz. 2801 z późn. zm.);
- ustawa z dnia 8 marca 1990 r. o *samorządzie gminnym* (Dz. U. z 2022 r. poz. 559 z późn. zm.);
- ustawa z dnia 5 czerwca 1998 r. o *samorządzie powiatowym* (Dz.U. z 2022 r. poz. 528);
- ustawa z dnia 12 marca 2004 r. o *pomocy społecznej* (Dz. U z 2021 r. poz. 2268 z późn. zm.);
- ustawa z dnia 9 czerwca 2011 r. o *wspieraniu rodziny i systemie pieczy zastępczej* (Dz. U. z 2022 r. poz. 447);
- ustawa z dnia 29 lipca 2005 r. o *przeciwdziałaniu przemocy w rodzinie* (Dz. U. z 2021 r. poz. 1249);
- ustawa z dnia 4 listopada 2016 r. o *wspieraniu kobiet w ciąży i rodzin „Za Życiem”* (Dz.U. z 2020 r. poz. 1329);
- ustawa z dnia 24 kwietnia 2003 r. o *działalności pożytku publicznego i o wolontariacie* (Dz. U. z 2020 r. poz. 1057 z późn. zm.);
- ustawa z dnia 20 kwietnia 2004 r. o *promocji zatrudnienia i instytucjach rynku pracy* (Dz. U z 2022 r. poz. 690);
- ustawa z dnia 29 lipca 2005 r. o *przeciwdziałaniu narkomanii* (Dz. U. z 2020 r. poz. 2050 z późn. zm.);
- ustawa z dnia 26 października 1982 r. o *wychowaniu w trzeźwości i przeciwdziałaniu alkoholizmowi* (Dz. U. z 2021 r. poz. 1119);
- Prawo oświatowe z 14 grudnia 2016 r. (Dz.U. z 2021 r. poz. 1082 z późn. zm.);
- ustawa z dnia 13 czerwca 2003 r. o *zatrudnieniu socjalnym* (Dz. U. 2020 r. poz. 176 z późn. zm.);
- ustawa z dnia 19 sierpnia 1994 r. o *ochronie zdrowia psychicznego* (Dz. U. 2020 r. poz. 685 z późn. zm.);
- ustawa z dnia 27 sierpnia 2004 r. o *świadczeniach opieki zdrowotnej finansowanych ze środków publicznych* (Dz. U. 2021 r. poz. 11285 z późn. zm.);
- ustawa z dnia 27 sierpnia 1997 r. o *rehabilitacji zawodowej i społecznej oraz zatrudnianiu osób niepełnosprawnych* (Dz.U. 2021 poz. 573 z późn. zm.);
- ustawa z dnia 14 czerwca 1960 Kodeks postępowania administracyjnego (Dz.U. z 2021 r., poz. 735 z późn.zm.);
- ustawa z dnia 20 czerwca 1997 roku Prawo o ruchu drogowym (Dz. U. z 2022 r. poz. 988 z późn. zm.);
- ustawa dnia 27 sierpnia 2009 r. o *finansach publicznych* (Dz.U. z 2021 r. poz. 305 z późn. zm.).



## 1.2 Struktura organizacyjna

Zgodnie z zarządzeniem nr 25/2021 r. Dyrektora Miejskiego Ośrodka Pomocy Społecznej w Zielonej Górze z 17.06.2021 r. w sprawie regulaminu organizacyjnego w skład Ośrodka wchodziły działy i samodzielne stanowiska pracy:

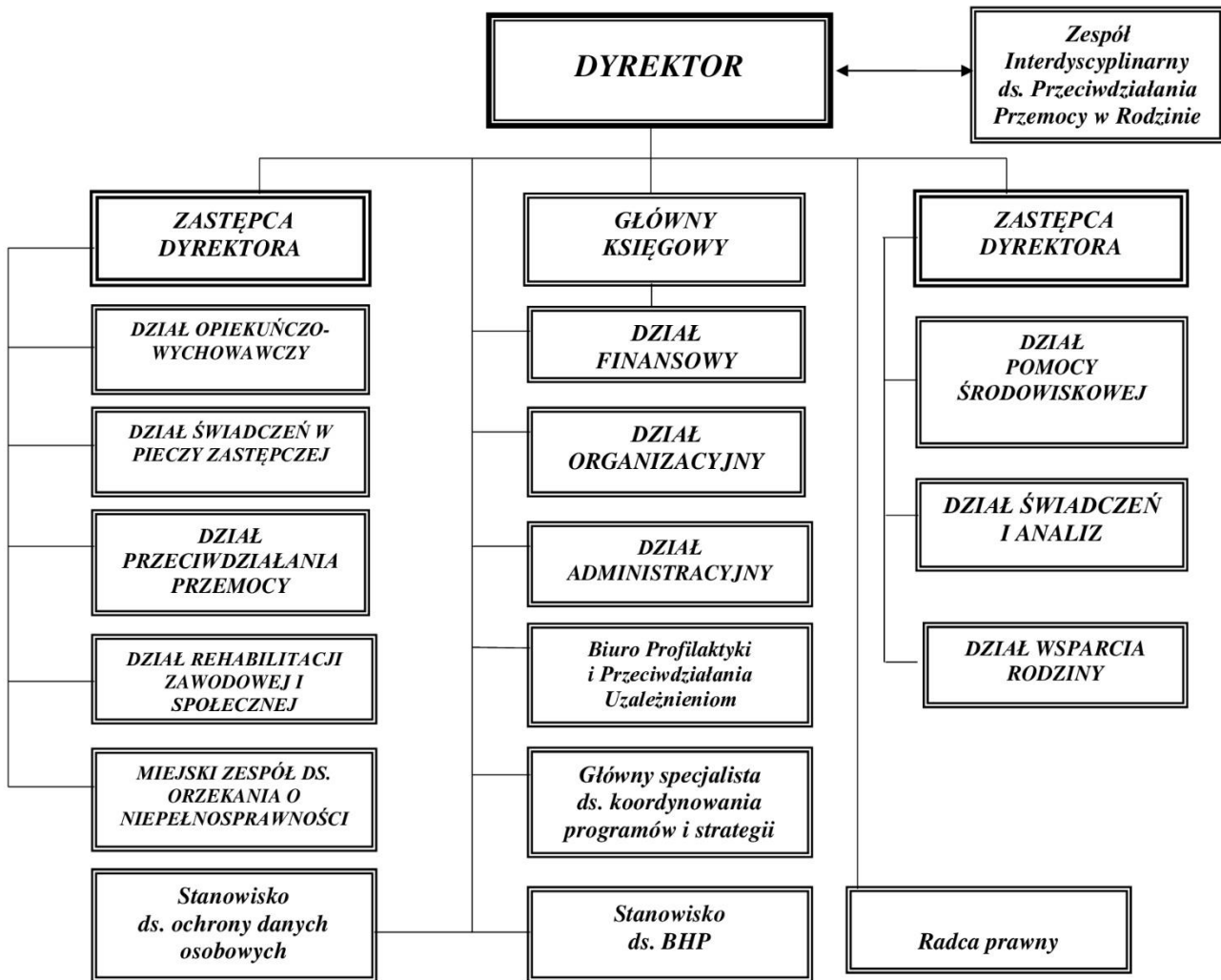
- 1) Główny Księgowy
- 2) Dział Organizacyjny
- 3) Dział Administracyjny
- 4) Dział Finansowy
- 5) Dział Wsparcia Rodziny
- 6) Dział Przeciwdziałania Przemocy
- 7) Dział Opiekuńczo-Wychowawczy
- 8) Dział Świadczeń w Pieczy Zastępczej
- 9) Dział Pomocy Środowiskowej
- 10) Dział Rehabilitacji Zawodowej i Społecznej
- 11) Dział Świadczeń i Analiz
- 12) Biuro Profilaktyki i Przeciwdziałania Uzależnieniom
- 13) Miejski Zespół ds. Orzekania o Niepełnosprawności
- 14) Radca prawny
- 15) Stanowisko ds. BHP
- 16) Główny specjalista ds. koordynowania programów i strategii
- 17) Stanowisko ds. ochrony danych osobowych

Najliczniejszy z działów, tj. Dział Pomocy Środowiskowej realizuje zadania gminy wynikające m.in. z ustaw o pomocy społecznej oraz wspieraniu rodziny i rozwoju pieczy zastępczej. W Dziale zatrudnionych w 2021 r. było 59 pracowników socjalnych, terapeuta, asystent osoby niepełnosprawnej, asystent osoby niesamodzielnej oraz koordynator ds. dokumentacji oraz pracownik biurowy. Dział Świadczeń i Analiz przygotowuje decyzje administracyjne przyznające m.in. pomoc finansową z zakresu zadań gminy oraz posiłki, opracowuje bilans potrzeb finansowych i pełni pieczę nad sprawozdawczością finansową w zakresie wydatków na świadczenia. Dział Wsparcia Rodziny, w którym pracują asystenci rodziny, wspiera rodziny doświadczające problemów opiekuńczo-wychowawczych. Dział realizuje również zadania wynikające z ustawy o wsparciu kobiet w ciąży i rodzin „Za życiem”. Dział Przeciwdziałania Przemocy, w którym pracują pracownicy socjalni, realizuje zadania w ramach procedury „Niebieskiej Karty”. Miasto Zielona Góra jest gminą na prawach powiatu, a zatem poza zadaniami gminy realizuje również zadania powiatu przypisane powiatowym centróm pomocy rodzinie. Zadania te są realizowane przez Dział Opiekuńczo-Wychowawczy oraz Dział Świadczeń w Pieczy Zastępczej. W Dziale Opiekuńczo-Wychowawczym zatrudnieni są koordynatorzy rodzinnej pieczy zastępczej oraz pracownicy socjalni. Koordynatorzy udzielają pomocy rodzinom zastępczym i prowadzącym rodzinne domy dziecka w realizacji zadań wynikających z pieczy zastępczej, pracownicy socjalni świadczą pracę socjalną z osobami usamodzielnianymi oraz przygotowują dokumentację związaną z udzielaniem pomocy pieniężnej. Dział prowadzi nabór



i kwalifikuje kandydatów na rodziny zastępcze. Dział Świadczeń w Pieczy Zastępczej realizuje zadania związane z udzielaniem świadczeń w zakresie pieczy zastępczej oraz usamodzielnionym wychowankom, w tym ustala odpłatność rodziców biologicznych za pobyt dzieci w pieczy zastępczej. Ponadto sporządza część decyzji administracyjnych stanowiących zadania gminy (usługi opiekuńcze, skierowanie do domu pomocy społecznej, mieszkania chronionego i schroniska dla osób bezdomnych). Dział Rehabilitacji Zawodowej i Społecznej również wykonuje zadania powiatu – gospodaruje środkami PFRON przyznając dofinansowania dla osób z niepełnosprawnościami. Biuro Profilaktyki i Przeciwdziałania Uzależnieniom realizuje zadania wynikające m.in. z ustaw o wychowaniu w trzeźwości i przeciwdziałaniu alkoholizmowi oraz o przeciwdziałaniu narkomanii. Miejski Zespół ds. Orzekania o Niepełnosprawności wydaje orzeczenia o niepełnosprawności oraz karty parkingowe. Dział Organizacyjny sprawuje pieczę nad funkcjonowaniem Ośrodka i jego organizacją, prowadzi sprawy kadrowe, a także postępowania związane z zamówieniami publicznymi. Dział Administracyjny prowadzi postępowania związane z przyznawaniem stypendiów i zasiłków szkolnych, zleca zadania z zakresu pomocy społecznej, przeciwdziałania uzależnieniom i patologiom społecznym, działalności na rzecz osób z niepełnosprawnościami, a także prowadzi Programy Miejskie ZGrana Rodzina i ZGrani Zielonogórzanie 50+.

Na 31.12.2021 r. powyższe zadania realizowało 217 pracowników Ośrodka, w tym pracownicy w ramach zatrudnienia subsydiowanego oraz pracownicy realizujący projekty dofinansowane z Europejskiego Funduszu Społecznego.



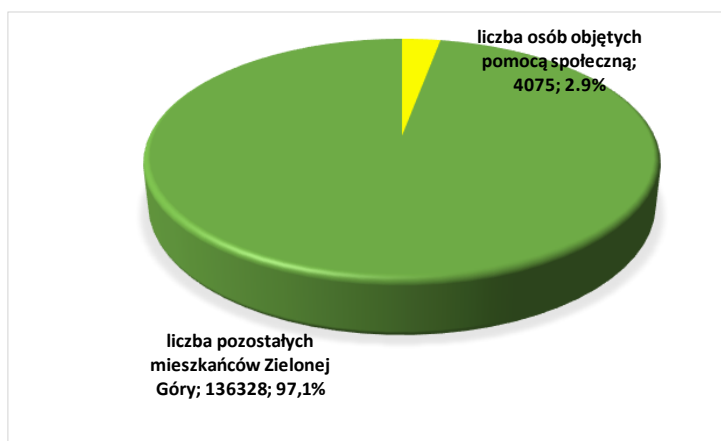


## 2 Klienci Miejskiego Ośrodka Pomocy Społecznej w Zielonej Górze

W Zielonej Górze na 31.12.2021 r. zamieszkiwało 140.303 osoby. Spośród nich wsparciem w ramach systemu pomocy społecznej objęto 2.668 rodzin, w których żyło 4.075 osób.

Ustawa o pomocy społecznej nakłada na gminę obowiązek udzielania pomocy osobom i rodzinom znajdującym się w trudnej sytuacji życiowej. Pomocy społecznej udziela się w szczególności z powodu: ubóstwa, sieroctwa, bezdomności, bezrobocia, niepełnosprawności, długotrwałej lub ciężkiej choroby, przemocy w rodzinie, potrzeby ochrony ofiar handlu ludźmi, potrzeby ochrony macierzyństwa lub wielodzietności, bezradności w sprawach opiekuńczo-wychowawczych i prowadzenia gospodarstwa domowego, zwłaszcza w rodzinach niepełnych lub wielodzietnych, trudności w integracji cudzoziemców, którzy uzyskali w Rzeczypospolitej Polskiej status uchodźcy, ochronę uzupełniającą lub wybrane zezwolenia na pobyt czasowy, trudności w przystosowaniu do życia po zwolnieniu z zakładu karnego, alkoholizmu lub narkomanii, zdarzenia losowego i sytuacji kryzysowej oraz klęski żywiołowej lub ekologicznej.

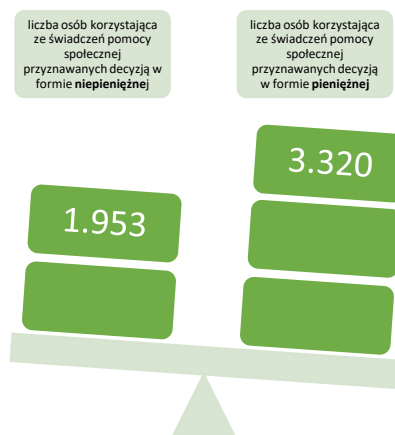
Analizując liczbę osób objętych wsparciem systemu pomocy społecznej w stosunku do liczby mieszkańców Zielonej Góry, przyjąć należy, iż pomocą zostało objętych niecałe 3% ogółu ludności miasta.



Porównanie liczby beneficjentów pomocy społecznej i liczby mieszkańców Zielonej Góry.

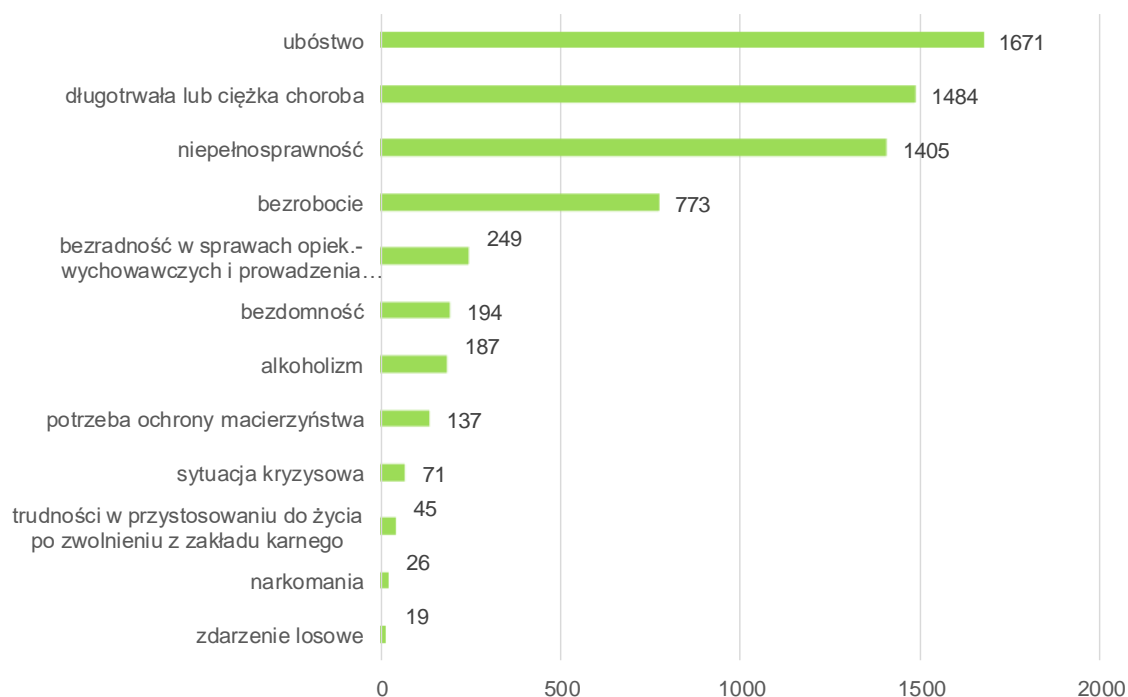
Na 4.075 osób korzystających ze świadczeń przyznanych decyzją administracyjną 3.320 osób korzystało z pomocy finansowej, 1.953 zaś z pomocy niepieniężnej. Znaczną część świadczeń przyznawanych decyzją stanowią nadal zasiłki, w dalszej kolejności zaś pomoc rzeczowa taka jak np. posiłki czy usługi opiekuńcze.

W 2021 r. pomoc przyznawano najczęściej z powodu ubóstwa (1.671 rodzin). Następnie rodzinom przyznano pomoc z powodu długotrwałej lub ciężkiej choroby (1.484 rodzin) oraz



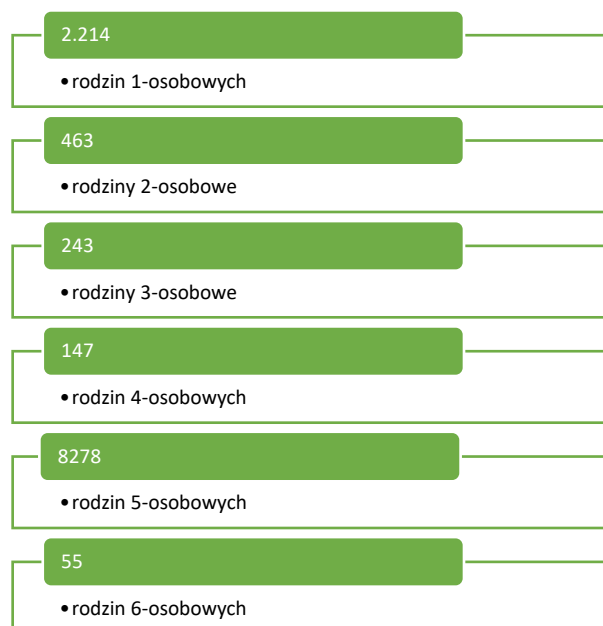


niepełnosprawności (1.405 rodziny). Na czwartym miejscu uplasowało się bezrobocie ze znacznie mniejszą już liczbą 773 rodzin. Kolejne powody przyznawania pomocy występowały znacznie rzadziej: u 249 rodzin stwierdzono bezradność w sprawach opiekuńczo-wychowawczych, 194 bezdomność, 187 alkoholizm oraz 137 potrzebę ochrony macierzyństwa. Częstotliwość występowania problemów takich jak sytuacja kryzysowa, trudności w przystosowaniu do życia po zwolnieniu z zakładu karnego, narkomania czy zdarzenie losowe była znacznie mniejsza niż wskazane powyżej.



Powyższy wykres odzwierciedla utrzymującą się od kilku lat tendencję częstego występowania trudności z powodu chorób i niepełnosprawności. Jeszcze kilka lat temu zaraz po ubóstwie najczęstszą przyczyną przyznawania pomocy było bezrobocie, jednakże zmiany demograficzne związane ze starzeniem się społeczeństwa skutkują koniecznością objęcia pomocą społeczną coraz większej liczby seniorów, którzy najczęściej doświadczają chorób i niepełnosprawności.

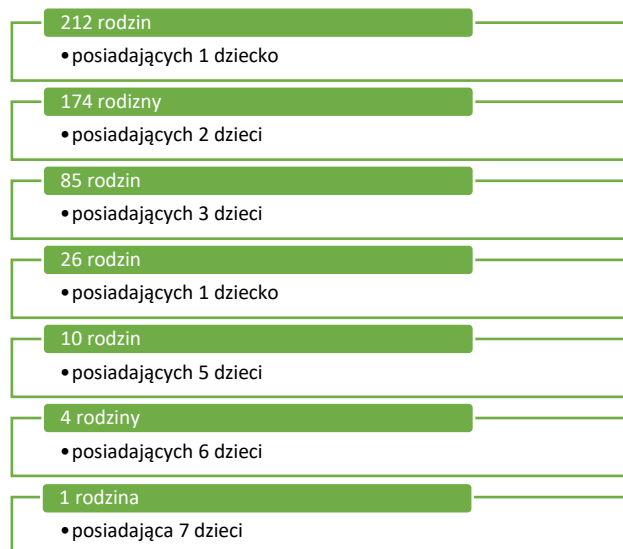
Pod względem struktury rodzin korzystających z pomocy społecznej dominują rodziny jednoosobowe, które przy liczbie 3.200 wszystkich rodzin stanowią aż 68%. W dalszej kolejności najczęściej pomocą społeczną były obejmowane rodziny 2-osobowe (prawie 15%), 3-osobowe (prawie 8%), 4-osobowe (prawie 5%).





Bardzo rzadko występują rodziny 5-osobowe (2,4%) oraz 6-osobowe i więcej (niecałe 2%).

Od kilku lat obserwowany jest znaczny spadek rodzin z dziećmi. W 2021 r. rodzin tych było 512, co stanowi spadek o 22 rodziny w porównaniu do 2020 r. Odsetek rodzin z dziećmi nadal plasuje się na małym poziomie i wynosi 16% wszystkich rodzin. Podobnie jak przy liczebności rodzin ogółem,



najwięcej rodzin z dziećmi posiada 1 dziecko (212 rodzin), dalej zaś plasują się rodziny z dwójką dzieci (174 rodziny). Znacznie mniej rodzin posiada troje dzieci (85 rodzin), jeszcze mniej zaś czworo (26 rodzin) i pięcioro (10 rodzin). Tylko 4 rodziny wychowują 6 dzieci. Jedna rodzina wychowuje 7 i więcej dzieci.

W dalszym ciągu wśród wszystkich rodzin objętych pomocą społeczną utrzymuje się bardzo duża liczba rodzin emerytów i rencistów. Przy liczbie 880 stanowią 27,5% wszystkich rodzin. Rodzin rencistów i emerytów jest więcej niż rodzin z dziećmi, aczkolwiek sumując wszystkie osoby

w rodzinach statystyki wskazują, że w rodzinach z dziećmi jest łącznie 1.809 osób, zaś w rodzinach rencistów i emerytów 1.090 osób. Jest to spowodowane mniejszą liczebnością członków rodzin emerytów i rencistów. 724 rodziny to gospodarstwa jednoosobowe, znacznie rzadziej występują gospodarstwa 2-osobowe (122 rodziny), 3-osobowe (22 rodziny) oraz 4-osobowe i więcej (12).

Dane przedstawione na powyższych wykresach i rysunkach dotyczą tylko świadczeniobiorców systemu pomocy społecznej.



### 3 Wydatki na świadczenia

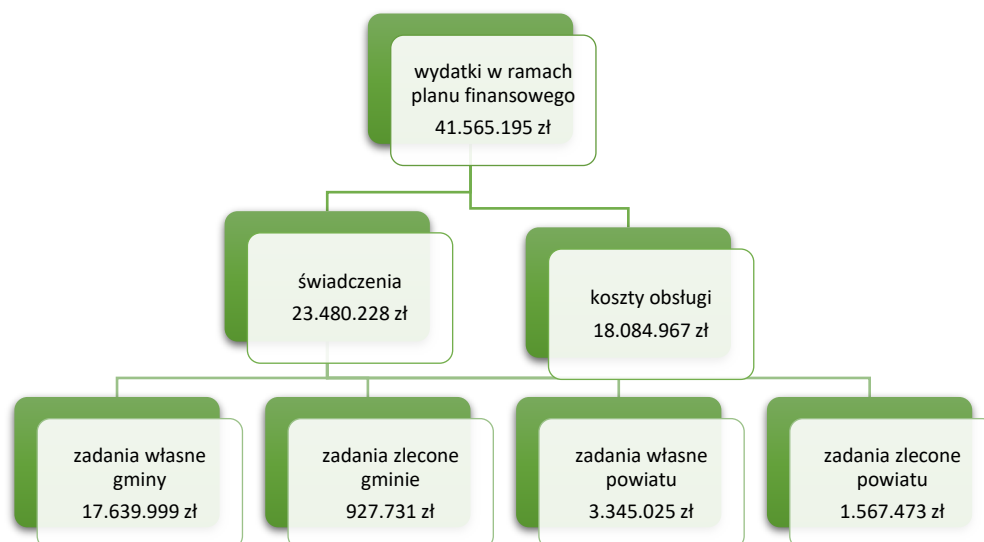
Wydatki Ośrodka w 2021 r. wyniosły 52.297.548 zł, z czego 41.565.195 zł stanowiły wydatki w ramach planu finansowego, natomiast 10.732.353 zł wydatki poza planem finansowym, na które składały się: PFRON, program "Aktywny Samorząd", dotacja celowa "Asystent rodziny", kluby WTZ, programy „Opieka wytchnieniowa” i „Asystent osobisty osoby niepełnosprawnej” oraz organizacje pożytku publicznego. Wydatki w ramach planu finansowego wzrosły w 2021 r. o 2.484.949 zł w porównaniu do 2020 r.



#### Wydatki Miejskiego Ośrodka Pomocy Społecznej z podziałem na plan finansowy i poza planem finansowym.

Zwiększono wydatki o około 1.400.000 zł na pokrycie kosztów pobytu mieszkańców Zielonej Góry umieszczonych w domach pomocy społecznej na terenie innych powiatów.

W ramach planu finansowego, tj. 41.565.195 zł, wydatkowano 23.480.228 zł na świadczenia, 18.084.967 zł zaś na koszty obsługi. W zakresie wydatków na świadczenia najczęściej wydatkowano na zadania własne gminy (17.639.999 zł – 75,13%), dalej na zadania własne powiatu (3.345.025 zł – 14,25%), zadania zlecone powiatu (1.567.473 zł – 6,68%), najmniej na zadania zlecone gminie (927.731 zł – 3,95%).

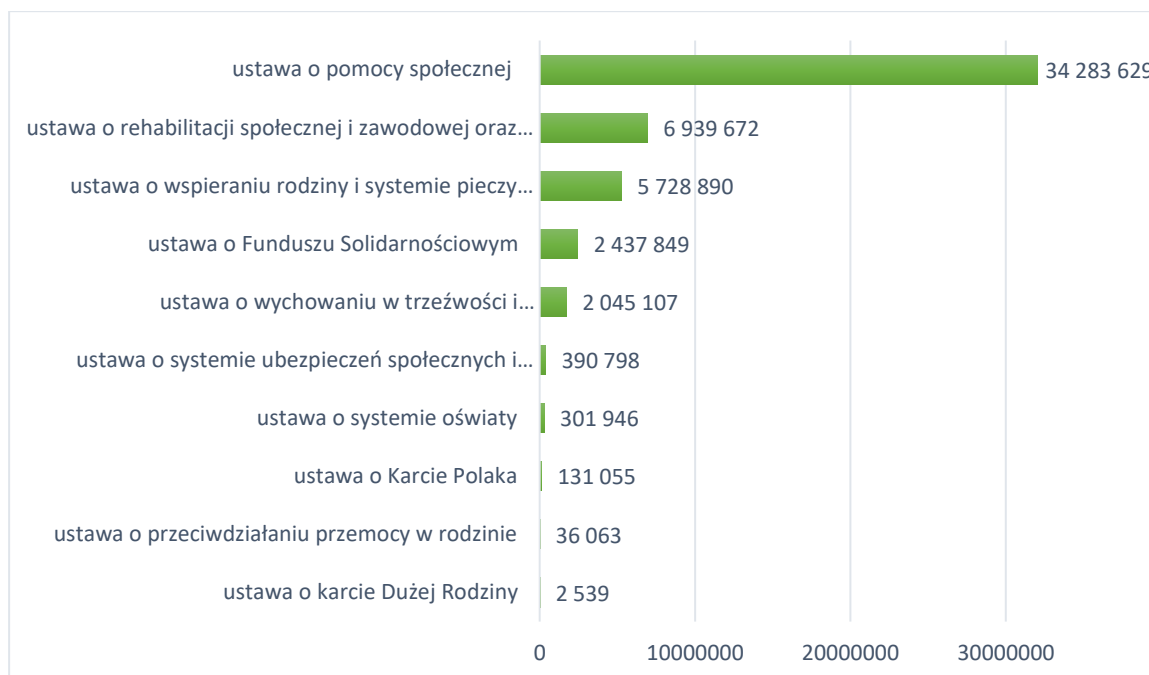


#### Wydatki w ramach planu finansowego.

W ramach wydatków na świadczenia najczęściej przeznaczono na te wynikające z ustawy o pomocy społecznej (aż 66%). W dalszej kolejności uplasowały się wydatki na świadczenia z ustawy o rehabilitacji społecznej i zawodowej oraz zatrudnianiu osób niepełnosprawnych (13%), ustawy



o wspieraniu rodziny i systemie pieczy zastępczej (11% wydatków), 5% na wydatki wynikające z ustawy o funduszu solidarnościowym a 4% na świadczenia w ramach ustawy o wychowaniu w trzeźwości i przeciwdziałania alkoholizmowi. Pozostałe wydatki na świadczenia w ramach pozostałych ustaw nie przekroczyły po 1% wydatków.



**Wydatki na świadczenia w ramach planu finansowego i poza planem.**



## 4 Opis realizacji zadań pomocy społecznej

Do podstawowych zadań pomocy społecznej należą: wspieranie osób i rodzin w wysiłkach zmierzających do zaspokojenia niezbędnych potrzeb życiowych i umożliwienie im życia w warunkach odpowiadających godności człowieka,

532 rodziny objęte pomocą wyłącznie w formie pracy socjalnej

1.155 rodzin objętych pomocą niematerialną

2.668 rodzin objętych pomocą społeczną

a także zapobieganie trudnym sytuacjom życiowym przez podejmowanie działań mających na celu usamodzielnienie osób i rodzin oraz ich integrację ze środowiskiem. Osiąganiu wyznaczonych celów służy udzielanie pomocy w postaci finansowej, rzeczowej, usługowej, poradnictwa, pracy socjalnej.

Świadczenia pieniężne przyznawane są z systemu pomocy społecznej pod warunkiem spełnienia jednocześnie dwóch kryteriów. Konieczne jest występowanie jednej z okoliczności wskazującej na trudną sytuację życiową tj. bezrobocia, niepełnosprawności, wielodzietności, potrzeby ochrony macierzyństwa, sieroctwa, bezdomności i innych wskazanych w art. 7 ustawy o pomocy społecznej oraz spełnienie ustawowego kryterium dochodowego. W 2021 r. kryterium dochodowe ustalone dla celów pomocy społecznej wynosiło 701 zł dla osoby samotnie gospodarującej oraz 528 zł dla osoby w rodzinie.

Rodzaj, forma i rozmiar przyznawanego świadczenia powinny być odpowiednie do okoliczności uzasadniających udzielenie wsparcia. Osoby (rodziny), których dochód przekracza kryterium dochodowe, a znalazły się w szczególnie trudnej sytuacji życiowej, mogą ubiegać się o pomoc finansową z pomocy społecznej, ale tylko w sytuacjach i formach określonych w ustawie o pomocy społecznej.

Przyznawanie większości ww. świadczeń należy do zadań Działu Pomocy Środowiskowej. Dział Świadczeń i Analiz wydał łącznie 16.941 decyzji.

### 4.1 Świadczenia pieniężne

#### 4.1.1 Zasiłek stały

Jest to świadczenie przysługujące na podstawie art. 37 ustawy o pomocy społecznej osobom niezdolnym do pracy z powodu wieku lub całkowicie niezdolnym do pracy, spełniającym kryterium dochodowe i stanowi uzupełnienie dochodu tych osób do kryterium ustawowego. Kwota zasiłku nie może być niższa niż 30 zł miesięcznie. W przypadku osoby samotnie gospodarującej ustalona została również maksymalna wysokość świadczenia w kwocie 645 zł. Wypłata zasiłków stałych należy również do katalogu obowiązkowych zadań własnych gminy. Na realizację zadania przekazywana jest dotacja celowa z budżetu państwa.

zasiłki stałe

• 848 osób  
• 4.392.138,76 zł



W 2021 r. zasiłki stałe wypłacono w łącznej kwocie 4.392.138,76 zł (tj. o 360.707,37 zł mniej niż w 2020 r.) dla 848 osób (mniej o 44 osoby w stosunku do 2020 r.).

#### 4.1.2 Zasiłek okresowy

Świadczenie przysługuje na podstawie art. 38 ustawy o pomocy społecznej i adresowane jest do osób i rodzin bez dochodów lub o dochodach niższych niż ustawowe kryterium, ze względu na długotrwałą chorobę, niepełnosprawność, bezrobocie, możliwość utrzymania lub nabycia uprawnień do świadczeń z innych systemów zabezpieczenia społecznego.

zasiłek  
okresowy

• 1.188 rodzin  
• 1.756.865,63 zł

Minimalna wysokość zasiłku okresowego wynosi 50% różnicy między kryterium dochodowym odpowiednio:

- osoby samotnie gospodarującej a dochodem tej osoby;
- rodziny a dochodem tej rodziny.

Kwota zasiłku okresowego nie może być niższa niż 20 zł. Okres, na jaki przyznane zostanie to świadczenie, ustala ośrodek pomocy społecznej na podstawie okoliczności sprawy. Wypłata zasiłku jest obowiązkowym zadaniem własnym gminy, dotowanym z budżetu państwa.

W 2021 r. przyznano ww. świadczenia dla 1.188 rodzin na łączną kwotę 1.756.865,63 zł. Środki na realizację zadania w całości pochodziły z dotacji celowej z budżetu państwa. W porównaniu z 2020 r. liczba rodzin objętych pomocą w formie zasiłku okresowego zmalała o 44, a wysokość wydatkowanych środków o 127.702,27 zł. Ponadto w 2021 r. przyznano zasiłki okresowe dla 86 rodzin biorących udział w projekcie „Góra pomocy 2” na kwotę 60.000 zł.

#### 4.1.3 Zasiłek celowy i specjalny zasiłek celowy

Zasiłek celowy jest świadczeniem fakultatywnym przyznawanym na podstawie art. 39 ustawy o pomocy społecznej na zaspokojenie niezbędnej potrzeby życiowej, a w szczególności na pokrycie części lub całości kosztów zakupu żywności, leków i leczenia, opału, odzieży, niezbędnych przedmiotów użytku domowego, drobnych remontów i napraw w mieszkaniu, a także kosztów pogrzebu.

W 2021 r. z zasiłków na cele bytowe skorzystało 1.712 rodzin (o 10 mniej niż w 2020 r.), a wysokość przyznanych świadczeń wyniosła 1.341.810,06 zł (o 41.359,97 zł więcej niż w 2020 r.). Z tej kwoty wygospodarowano 90 zł tytułem świadczeń dla 1 rodziny objętej kwarantanną podczas epidemii SARS-COV-2. Zasiłkami celowymi z przeznaczeniem na zakup żywności lub posiłku w ramach programu „Pomoc państwa w zakresie dożywiania” objęto 2.514 osób na łączną kwotę 1.821.756 zł. Środki na ten cel pochodziły z dotacji celowej z budżetu państwa w kwocie 1.458.780,00 zł oraz z budżetu miasta w kwocie 362.976,00 zł. Zasiłek ten był przyznawany w przypadku braku możliwości zapewnienia posiłku lub gdy możliwość przyznania pomocy w formie posiłku byłaby nieuzasadniona z uwagi na sytuację osobistą lub rodzinną. W porównaniu z 2020 r. liczba osób objęta zasiłkiem zmalała o 136 osób, jednakże wysokość wydatkowanych środków wzrosła o 55.916 zł.

Pomocą w formie zasiłku celowego na dodatkowe wyżywienie dzieci do czasu podjęcia nauki w szkole podstawowej objęto w 2021 r. 209 dzieci na łączną kwotę 76.428,97 zł (środki własne).



W 2020 r. pomocą tą objęto o 45 mniej dzieci i wydatkowano o 20.260,97 zł mniej środków. W 2021 r. pomimo trwającego stanu pandemii większa liczba dzieci uczęszczała do przedszkoli, dlatego w minionym roku wydatkowano większe środki niż w 2020 r.

Na podstawie art. 40 ustawy o pomocy społecznej osobie albo rodzinie może być przyznany również zasiłek celowy niezależnie od dochodu i bez obowiązku zwrotu w przypadku poniesienia strat w wyniku zdarzenia losowego. W 2021 r. zasiłki celowe na pokrycie wydatków powstałych w wyniku pożarów przyznano 7 rodzinom na kwotę 18.878 zł, tj. o 5 rodzin i 13.878 zł więcej niż w 2020 r.

Ponadto w 2021 r. przyznano zasiłki celowe dla 125 rodzin biorących udział w projekcie „Góra pomocy 2” na kwotę 115.520 zł, tj. o 31 rodzin więcej, jednakże o 4.480.000 zł mniej niż w 2020 r.

zasiłki celowe na cele bytowe	• 1.712 rodzin • 1.341.810,06 zł
zasiłki celowe na zakup żywności lub posiłku w ramach programu „Pomoc państwa w zakresie dożywiania”	• 2.514 osób • 1.821.756,00 zł
zasiłki celowe na wyżywienie dzieci do czasu podjęcia nauki w szkole podstawowej	• 209 dzieci • 76.428,97 zł
zasiłki celowe z tytułu zdarzenia losowego	• 7 rodzin • 18.878 zł
zasiłki celowe w ramach projektu "Góra pomocy 2"	• 125 rodzin • 115.250 zł
specjalne zasiłki celowe	• 401 rodzin • 161.831,11 zł
<b>RAZEM</b>	<b>• 3 535 954,14 zł</b>

#### Wydatki na zasiłki celowe i specjalne zasiłki celowe.

W szczególnie uzasadnionych przypadkach, na podstawie art. 41 ustawy o pomocy społecznej, osobie albo rodzinie o dochodach przekraczających kryterium ustawowe może być przyznany specjalny zasiłek celowy - w wysokości nieprzekraczającej odpowiednio kryterium dochodowego osoby samotnie gospodarującej lub rodziny. Wsparciem w powyższej formie objęto 401 rodzin. Na powyższy cel wydatkowano kwotę 161.629,41 zł (o 22 mniej osób i 35.629.41 zł mniej niż w 2020 r.).



#### 4.1.4 Wynagrodzenie za sprawowanie opieki

Świadczenie to wypłaca się w wysokości ustalonej przez sąd. Zgodnie z art. 53a ustawy o pomocy społecznej, wynagrodzenie obliczone w stosunku miesięcznym, nie może przekraczać 1/10 przeciętnego miesięcznego wynagrodzenia w sektorze przedsiębiorstw, bez wypłat nagród z zysku, ogłoszonego przez Prezesa Głównego Urzędu Statystycznego za okres poprzedzający dzień przyznania wynagrodzenia.

wynagrodzenie  
za sprawowanie  
opieki

• 85 opiekunów prawnych  
oraz 6 kuratorów  
• 559.569,10 zł

W 2020 r. świadczenia te wypłacono dla 78 opiekunów oraz 7 kuratorów na łączną kwotę 559.569,10 zł (w porównaniu do 2020 r. więcej o 7 osób oraz 50.569,10 zł).

#### 4.1.5 Samorządowy dodatek dla rodzin wychowujących co najmniej dwoje dzieci niepełnosprawnych

Dodatek jest wypłacany na podstawie uchwały nr IX.39.2015 Pełniącego Funkcję Rady Miasta Zielona Góra z 13.02.2015 r. w sprawie samorządowego

samorządowy  
dodatek

• 11 rodzin (24 dzieci)  
• 48.218 zł

dotatku dla osób wychowujących co najmniej dwoje niepełnosprawnych dzieci. Świadczenie wypłaca się na każde niepełnosprawne dziecko osobom, sprawującym osobistą opiekę nad co najmniej dwojgiem dzieci z niepełnosprawnościami, które są uprawnione do zasiłku pielęgnacyjnego lub mają orzeczoną umiarkowaną lub znaczny stopień niepełnosprawności, a dochód rodziny nie przekracza 200% kryterium dochodowego, tj. 1.056 zł na osobę w rodzinie. W 2021 r. kwota dodatku na 1 dziecko wynosiła 230,42 zł. Zasiłek przyznano 11 rodzinom dla 24 dzieci. Wydatkowano kwotę 48.218 zł. W porównaniu do 2020 r. dodatek wypłacono dla mniejszej liczby dzieci o 2 oraz wydatkowano o 15.038,08 zł więcej.

#### 4.1.6 Pokrycie kosztów bieżącego utrzymania w ramach repatriacji

Na podstawie uchwały nr LXV.928.2018 Rady Miasta Zielona Góra z 27.03.2018 r. w sprawie *zapewnienia warunków do osiedlenia się w ramach repatriacji na terenie Miasta Zielona Góra* miasto zaprosiło do osiedlenia się osobę zamieszkałą w Republice Kazachstanu. W uchwale miasto zobowiązało się do zapewnienia zaproszonej repatriantce warunków do osiedlenia się i pomocy, m.in. poprzez pokrycie kosztów bieżącego utrzymania w kwocie:

pomoc dla  
repatriantów

• 1 osoba  
• 250 zł

- a) 500 zł miesięcznie przez okres pierwszych 12 miesięcy, licząc od dnia przekroczenia granicy Rzeczypospolitej Polskiej w ramach repatriacji,
- b) 250 zł miesięcznie przez okres kolejnych 12 miesięcy następujących.

Tym samym z tytułu pokrycia kosztów bieżącego utrzymania z tytułu osiedlenia na terenie Polski w ramach Repatriacji w 2021 r. wydatkowano 250 zł. Była to ostatnia z 24 wypłat, jakie zrealizowano w związku z ww. uchwałą od 2018 r.



#### 4.1.7 Świadczenie pieniężne dla osób posiadających Kartę Polaka

Świadczenia przyznawane są przez Wojewodę Lubuskiego na podstawie ustawy o Karcie Polaka, wypłacane natomiast przez Ośrodek.

Świadczenie jest przyznawane osobom, które złożyły wniosek o zezwolenie na pobyt stały z tytułu posiadanej Karty Polaka i chcą uzyskać pomoc na częściowe pokrycie

świadczenie pieniężne  
dla osób posiadających  
Kartę Polaka

- 19 osób
- 131.992,50 zł

kosztów zagospodarowania i bieżącego utrzymania w Polsce. W 2021 r. pomoc wypłacono 19 osobom na łączną kwotę 131.992,50 zł (spadek o 38 osób i 182.992,50 zł).

## 4.2 Świadczenia niepieniężne

### 4.2.1 Praca socjalna

Świadczenie pomocy w postaci pracy socjalnej jest zadaniem własnym gminy o charakterze obowiązkowym i nie jest uzależnione od posiadanego przez osobę, rodzinę dochodu.

Praca socjalna jest świadczona na rzecz poprawy funkcjonowania osób i rodzin w ich środowisku społecznym. Prowadzona jest:

- z osobami i rodzinami w celu rozwinięcia lub wzmocnienia ich aktywności i samodzielności życiowej;
- ze społecznością lokalną w celu zapewnienia współpracy i koordynacji działań instytucji i organizacji istotnych dla zaspokajania potrzeb członków społeczności.

praca  
socjalna

- 1.174 rodziny (2.276 osób w rodzinach)
- 532 rodzin objętych pomocą w formie pracy socjalnej (1.239 osób)
- 449 kontraktów socjalnych

Stałym elementem pracy socjalnej jest podejmowanie interdyscyplinarnej współpracy z kuratorami sądowymi, pedagogami szkolnymi, policją, Powiatowym Urzędem Pracy, organizacjami pozarządowymi. Wspólne działania ułatwiają wyznaczanie kierunków pracy z poszczególnymi członkami rodzin, możliwości ich wspierania przy zaangażowaniu środowiska lokalnego.

Praca socjalna może być świadczona w oparciu o kontrakt socjalny, a więc umowę dwustronną zawieraną w formie pisemnej przez pracowników socjalnych z osobami korzystającymi z pomocy społecznej. Celem kontraktu jest ustalenie najbardziej skutecznej drogi wyjścia rodziny z trudnej sytuacji, w jakiej się znalazła, poprzez określenie zobowiązań i uprawnień stron. Zawarcie kontraktu socjalnego zmusza klienta do aktywnego uczestnictwa osoby w rozwiązywaniu i poprawie własnej trudnej sytuacji życiowej, a pracownikowi socjalnemu daje możliwość oceny efektów pracy, skuteczności kontraktu i korygowania określonych celów. W przypadku odmowy zawarcia kontraktu lub niedotrzymania jego postanowień przez świadczeniobiorcę ustawa o pomocy społecznej przewiduje możliwość odmowy przyznania świadczenia, uchylenia decyzji o przyznaniu świadczenia lub wstrzymania świadczeń pieniężnych z pomocy społecznej. W 2021 r. pracą socjalną objęto 1.174



rodzin, w tym wyłącznie pracą socjalną 532 rodziny. Pracę socjalną w oparciu o kontrakt socjalny prowadzono z 449 osobami.

#### 4.2.2 Poradnictwo specjalistyczne

Obejmuje w szczególności poradnictwo prawne (udzielanie informacji z zakresu prawa rodzinnego i opiekuńczego, zabezpieczenia społecznego i ochrony praw lokatorów), psychologiczne (realizowane przez procesy

diagnozowania,

profilaktyki i terapii) oraz

rodzinne (obejmuje problemy

funkcjonowania rodzin,

opieki nad osobą

niepełnosprawną,

a także terapię

terapeuta

- 120 osób objętych poradnictwem
- 316 udzielonych porad

specjalista ds. rodziny

- 61 osób objętych poradnictwem
- 168 udzielonych porad

psycholog

- 61 osób objętych poradnictwem
- 168 udzielonych porad

doradca zawodowy

- 112 osób objętych poradnictwem
- 229 udzielonych porad

rodzinną). Poradnictwo jest świadczone osobom i rodzinom, które mają trudności lub wykazują potrzebę wsparcia w rozwiązywaniu swoich problemów życiowych, bez względu na posiadany dochód. Specjalistycznego poradnictwa w 2021 r. udzielali zatrudniani w Ośrodku prawnik, psycholog, terapeuta, specjalista ds. rodziny oraz doradca zawodowy.

#### 4.2.3 Interwencja kryzysowa

Jest to zespół interdyscyplinarnych działań podejmowanych na rzecz osób i rodzin będących w stanie kryzysu. W tym wypadku dochód nie stanowi kryterium, od którego uzależnia się korzystanie z interwencji. Celem interwencji

kryzysowej jest przywrócenie równowagi

psychicznej i umiejętności samodzielnego

radzenia sobie z problemami, a dzięki

Ośrodek Interwencji  
Kryzysowej

- 34 osoby (16 kobiet oraz 18 dzieci)

temu zapobieganie przejściu reakcji kryzysowej w stan chronicznej niewydolności psychospołecznej.

W ramach tej pomocy udziela się w szczególności poradnictwa specjalistycznego oraz schronienia dostępnego przez całą dobę. W Zielonej Górze Ośrodek Interwencji Kryzysowej jest prowadzony przez Terenowy Komitet Ochrony Praw Dziecka. W 2021 r. schronienia udzielono w nim 34 osobom (16 kobietom oraz 18 dzieciom, tj. mniej niż w 2020 r., kiedy schronienia udzielono 11 kobietom i 13 dzieciom).

Od sierpnia 2021 r. w Zielonej Górze funkcjonował również Dom dla matek z małoletnimi dziećmi i kobiet w ciąży. Placówka była również prowadzona przez Terenowy Komitet Ochrony Praw Dziecka. Ze wsparcia skorzystało 8 kobiet z 11 dziećmi.



#### 4.2.4 Zapewnienie posiłku

Zadaniem pomocy społecznej o charakterze obligatoryjnym jest zapewnienie jednego gorącego posiłku dziennie osobom tego pozbawionym. Realizacja zadania odbywała się poprzez prowadzenie dożywiania dzieci w szkołach oraz prowadzenie trzech stołówek dla osób dorosłych. Jedna ze stołówek funkcjonuje w ramach jednostki miejskiej Centrum Usług Opiekuńczych, dwie pozostałe były prowadzone przez Caritas Diecezji Zielonogórsko-Gorzowskiej oraz Polski Komitet Pomocy Społecznej. Pomoc w formie posiłku może być przyznana bezpłatnie, jeżeli dochód osoby nie przekracza 150% kryterium dochodowego, czyli podwyższonego w stosunku do ogólnych zapisów ustawy o pomocy społecznej.

posiłki

- 454 osoby dorosłe w 3 stołówkach na kwotę 477.109 zł
- 210 dzieci w szkołach na kwotę 98.984,32 zł

W 2021 r. na dożywianie 250 osób dorosłych wydatkowano kwotę 477.109 zł (pokrycie kosztów posiłków bezpłatnych i z częściową odpłatnością „wsad do kotła”). Pomocą w formie decyzji przyznających posiłki z różnymi odpłatnościami, w tym pełnopłatnymi objęto łącznie 454 osoby. W porównaniu do 2020 r. pomocą objęto 143 osoby mniej i wydatkowano o 89.785,80 zł mniej środków. Ośrodek do połowy 2021 r. dowoził posiłki z Centrum Usług Opiekuńczych dla seniorów, którzy z uwagi na stan zdrowia nie byli w stanie samodzielnie odbierać posiłku ze stołówki dla maksymalnie 30 osób. Od drugiej połowy 2021 r. dowozy Ośrodka zostały przejęte przez Centrum Usług Opiekuńczych. Przez cały rok posiłki dowoził Polski Komitet Pomocy Społecznej (do 15 osób). Ponadto w związku z pandemią do części seniorów posiłki były dostarczane przez wolontariuszy. Posiłki zapewniono 210 dzieciom (uczniom do czasu ukończenia szkoły ponadpodstawowej lub ponadgimnazjalnej) na kwotę 98.984,32 zł. Dożywianie dzieci w całości finansowane było z dotacji celowej przyznanej w ramach wieloletniego programu „Pomoc państwa w zakresie dożywiania”. W 2020 r. dożywianiem objęto o 55 więcej dzieci i wydatkowano mniej środków o 36.377,46 zł. W związku z ogłoszeniem pandemii wirusa SARS-COV-2 placówki oświatowe zostały zamknięte, wiele przedszkoli było czynnych lecz rodzice dla bezpieczeństwa nie kierowali dzieci do placówek.

#### 4.2.5 Usługi opiekuńcze

Osobom, które ze względu na wiek, chorobę lub niepełnosprawność wymagają częściowej opieki i pomocy

usługi  
opiekuńcze  
w miejscu  
zamieszkania

- 368 osób
- średnio 1,5 godziny na 1 podopiecznego

w zaspokajaniu niezbędnych potrzeb życiowych, mogą być przyznane usługi opiekuńcze świadczone w środowisku. Obejmują one pomoc w zaspokajaniu codziennych potrzeb życiowych, podstawową opiekę higieniczną zaleconą przez lekarza, pielęgnację oraz zapewnienie kontaktów z otoczeniem. Usługi były świadczone przez Centrum Usług Opiekuńczych.

W 2021 r. pomocy w formie usług opiekuńczych udzielono 368 osobom żyjącym w 345 rodzinach, w tym 107 osób korzystało z usług po raz pierwszy. Usługami objęto o 17 osób mniej niż w 2020 r. Na jednego podopiecznego przypadało 1,5 godziny dziennie (w 2020 r. było to 51 minut)



W ostatnich latach znacząco wzrasta ilość osób samotnych, z niepełnosprawnościami, w podeszłym wieku. Osoby potrzebujące wsparcia w formie usług opiekuńczych, ze względu na ich ograniczenia nie mogą pozostawać w środowisku bez odpowiedniego wsparcia. Pomoc

specjalistyczne usługi  
opiekuńcze dla osób  
z zaburzeniami  
psychicznymi

• 15 osób  
• 426.030 zł

w formie usług opiekuńczych zabezpiecza potrzeby niezbędne dla prawidłowego funkcjonowania, takie jak np. przygotowanie posiłku, zakupy, podanie leków czy higiena osobista w zależności od stopnia samodzielności. W sytuacjach nagłych, pomoc powinna być przyznawana i realizowana niezwłocznie po powzięciu informacji. Nadal utrzymują się liczne sytuacje, gdy dzieci osób wymagających pomocy usługowej zamieszkujące za granicą, poza Zieloną Górą lub pracujące zawodowo ograniczają się do zgłoszenia konieczności zapewnienia opieki rodzicom, nie angażując się w żaden sposób w pomoc przy zorganizowaniu opieki.

Problem stanowi kilkumiesięczny czas oczekiwania na rozpoczęcie realizacji usług opiekuńczych – w 2021 r. oczekiwanie wynosiło ok. 6 miesięcy. Przy rosnącej liczbie seniorów wymagających opieki w miejscu zamieszkania, braku wystarczającej liczby opiekunek świadczących usługi opiekuńcze, zadanie obowiązkowe gminy, jakim jest zapewnienie pomocy w formie usług opiekuńczych, nie jest realizowane w sposób wystarczający. Z uwagi na zwiększone zapotrzebowanie na usługi opiekuńcze wśród osób starszych i chorych, konieczność zapewnienia opieki w godzinach popołudniowych, wieczornych oraz w weekendy i dni świąteczne coraz częściej mają miejsce sytuacje, gdy pracownicy socjalni sprawowanie usług uzgadniają z prywatną firmą świadcząca taki rodzaj wsparcia. Koszty usług pokrywane są w ramach specjalnego zasiłku celowego, co wpływa na zmniejszenie budżetu przeznaczonego na zasiłki celowe zabezpieczające podstawowe potrzeby bytowe osób i rodzin. Coraz częściej mają miejsce również sytuacje, gdy nie ma możliwości zabezpieczenia całodobowej opieki dla osób samotnych lub gdy rodzina nie jest w stanie zapewnić takiej opieki po zakończonym leczeniu szpitalnym.

W związku z powyższym istnieje potrzeba zwiększenia liczby opiekunek domowych w celu:

- zmniejszenia okresu oczekiwania na realizację usług opiekuńczych,
- rozszerzenia możliwości wsparcia w godzinach popołudniowych oraz w weekendy dla osób obłożnie chorych i samotnych.

#### 4.2.6 Specjalistyczne usługi opiekuńcze dla osób z zaburzeniami psychicznymi

Specjalistyczne usługi opiekuńcze są to usługi dostosowane do szczególnych potrzeb wynikających z rodzaju schorzenia lub niepełnosprawności, świadczone przez osoby ze specjalistycznym przygotowaniem zawodowym. Usługi dla osób z zaburzeniami psychicznymi stanowią zadanie zlecone gminie, zatem są w całości finansowane z budżetu państwa. W 2021 r. z usług skorzystało 15 osób, wydatkowano 426.030 zł (6 osób więcej i 178.290 zł środków więcej niż w 2020 r.).



#### 4.2.7 Usługi opiekuńcze oraz specjalistyczne usługi opiekuńcze w ośrodkach wsparcia

Osobom, które ze względu na wiek, chorobę lub niepełnosprawność wymagają częściowej opieki i pomocy w zaspokajaniu niezbędnych potrzeb życiowych, mogą być przyznane usługi opiekuńcze, specjalistyczne usługi opiekuńcze lub posiłek, świadczone w ośrodku wsparcia.

W Zielonej Górze w 2021 r. funkcjonowały następujące ośrodki wsparcia:

- Dzienny Dom Senior-Wigor (dla seniorów),
- Dzienny Dom Pobytu „Retro” (dla seniorów),
- Środowiskowy Dom Samopomocy nr 1,
- Środowiskowy Dom Samopomocy nr 2,
- Środowiskowy Dom Samopomocy nr 3.

Środowiskowe domy samopomocy są przeznaczone dla osób z zaburzeniami psychicznymi, które w wyniku upośledzenia niektórych funkcji organizmu lub zdolności adaptacyjnych wymagają pomocy do życia

usługi  
opiekuńcze oraz  
specjalistyczne  
usług  
opiekuńcze  
w ośrodkach  
wsparcia

- 2 dzienne domy pobytu dla seniorów na 66 miejsc - 85 osób korzystających w 2021 r.
- 3 środowiskowe domy samopomocy na 80 miejsc - 87 osób korzystających

w środowisku rodzinnym i społecznym, w szczególności w celu zwiększania zaradności i samodzielności życiowej, a także ich integracji społecznej.

Ilość miejsc w Dziennym Domu Senior-Wigor oraz Dziennym Domu Pobytu „Retro” wynosi 66. W 2021 r. ze wsparcia obu placówek skorzystało 85 osób.

Łączna liczba miejsc w trzech środowiskowych domach samopomocy wynosi 80, w 2021 r. z tej formy wsparcia skorzystało 87 osób.

#### 4.2.8 Mieszkania chronione

Osobie pełnoletniej, która ze względu na trudną sytuację życiową, wiek, niepełnosprawność lub chorobę potrzebuje wsparcia w funkcjonowaniu

mieszkanie  
chronione

- 7 miejsc
- 13 osób korzystających

w codziennym życiu, ale nie wymaga usług w zakresie świadczonym przez jednostkę całodobowej opieki, w szczególności osobie z zaburzeniami psychicznymi, osobie opuszczającej pieczę zastępczą w rozumieniu przepisów o wspieraniu rodziny i systemie pieczy zastępczej, młodzieżowy ośrodek wychowawczy, zakład dla nieletnich, a także cudzoziemcowi, który uzyskał w Rzeczypospolitej Polskiej status uchodźcy, ochronę uzupełniającą lub zezwolenie na pobyt czasowy udzielone w związku z okolicznością, o której mowa w art. 159 ust. 1 pkt 1 lit. c lub d ustawy z dnia 12 grudnia 2013 r. o cudzoziemcach, może być przyznane wsparcie w mieszkaniu chronionym. Mieszkanie chronione jest formą pomocy społecznej, przygotowującą pod opieką specjalistów, osoby tam przebywające do prowadzenia samodzielnego życia lub wspomagającą te osoby w codziennym funkcjonowaniu. W mieszkaniu chronionym treningowym zapewnia się usługi bytowe oraz naukę, rozwijanie lub utrwalanie samodzielności, sprawności w zakresie samoobsługi, pełnienia ról społecznych w integracji ze społecznością lokalną, w celu umożliwienia prowadzenia samodzielnego



życia. Mieszkanie chronione treningowe prowadzone przez Centrum Usług Opiekuńczych oferuje 7 miejsc. Ze wsparcia w 2021 r. skorzystało 13 osób.

#### 4.2.9 Domy pomocy społecznej

Domy pomocy społecznej świadczą usługi opiekuńcze, bytowe, wspomagające i edukacyjne na poziomie obowiązującego standardu, osobom wymagającym całodobowej opieki z powodu wieku lub choroby w zakresie i formie wynikających z ich indywidualnych potrzeb. Kierowanie do domów pomocy społecznej i ponoszenie odpłatności za pobyt mieszkańca gminy w tym domu jest zadaniem własnym gminy o charakterze obowiązkowym. Umieszczenie w domu pomocy społecznej jest formą pomocy stosowaną tylko w przypadku braku możliwości rozwiązywania problemów innymi dostępnymi sposobami.

W Zielonej Górze funkcjonują 2 domy pomocy społecznej. Oferują łącznie 204 miejsca. 31.12.2021 r. przebywały w nich 203 osoby.

W 2021 r. do domów pomocy społecznej skierowano 131 osób, umieszczono 119. Ograniczenia związane z COVID-19 uniemożliwiły zajęcie wszystkich miejsc w domach pomocy społecznej i zmusiły do zmniejszenia liczby przebywających w nich seniorów.

Kolejka oczekujących do domów pomocy społecznej na koniec grudnia 2021 r. wynosiła 77 osób.

Koszty jakie poniosło w 2021 r. miasto za pobyt mieszkańców w domach pomocy społecznej wyniosły 13.976.468 zł, w tym za pobyt w domach zielonogórskich 7.173.139 zł oraz domach poza Zieloną Górą 6.803,329 zł.

domy  
pomocy  
społecznej

- 456 osób przebywających w domach w Zielonej Górze i innych miejscowościach na 31.12.2021 r.
- 13.976.468 zł

W dalszym ciągu rośnie liczba osób

wymagających natychmiastowej interwencji, z uwagi na zachowania zagrażające ich zdrowiu i życiu, spowodowane wiekiem lub schorzeniami natury psychicznej. Działania podejmowane w takich sprawach są bardzo czasochłonne, zwykle konsultacje lekarza psychiatry wymagają finansowania z budżetu Ośrodka, gdyż czas oczekiwania na wizyty w ramach NFZ wynosi kilka miesięcy.

W 2021 r. złożono do sądu 41 wniosków w sprawie wydania postanowienia w przedmiocie zgody na skierowanie do domu pomocy społecznej wobec osób, które nie były w stanie samodzielnie funkcjonować w środowisku, a usługi opiekuńcze oraz pomoc rodziny była niewystarczająca. Po wydaniu postanowienia przez sąd zezwalającego na skierowanie osoby do domu pomocy społecznej umieszczenie powinno odbyć się niezwłocznie, co nie jest możliwe z uwagi na ograniczone możliwości kierowania osób do domów pomocy poza Zieloną Górą.



#### 4.2.10 Sprawienie pogrzebu

Pomoc społeczna obejmuje obowiązek sprawienia pogrzebu w sposób ustalony przez gminę, zgodnie z wyznaniem zmarłego. Sprawienie pogrzebu przysługuje osobom zmarłym zamieszkałym lub przebywającym na terenie gminy, w stosunku do których nie ustalono osób zobowiązanych do sprawienia pogrzebu lub gdy osoby zobowiązane nie mają takich możliwości. Sprawienie pogrzebu jest zadaniem własnym gminy o charakterze obowiązkowym. W 2021 r. koszty sprawienia 31 pogrzebów wyniosły 65.674 zł, tj. mniej o 39 osób i 16.026 zł niż w 2020 r.

sprawienie  
pogrzebu

- 31 pogrzebów
- 65.674 zł

#### 4.2.11 Udzielenie schronienia

Udzielenie schronienia następuje przez przyznanie tymczasowego miejsca w noclegowni, schronisku oraz ogrzewalni. Skierowanie do noclegowni i ogrzewalni nie wymaga wydania decyzji administracyjnej.

Mając na uwadze dużą liczbę osób bezdomnych wynikającą z Ogólnopolskiego Badania Osób Bezdomnych, od lutego 2017 r. wyspecjalizowano dwóch pracowników socjalnych w obszarze pomocy osobom w kryzysie bezdomności. Ponadto jak co roku, na początku sezonu zimowego 2021/2022 zorganizowano spotkanie z innymi służbami wspierającymi osoby bezdomne. Osoby w kryzysie bezdomności mogły znaleźć schronienie w:

- Noclegowni prowadzonej przez Żarską Spółdzielnię Socjalną (100 miejsc, 335 osób korzystających w 2021 r.),
- Schronisku prowadzonym przez Caritas Diecezji Zielonogórsko-Gorzowskiej (25 miejsc). W 2021 r. w Schronisku przebywały 52 osoby.
- Schronisku prowadzonym przez Chrześcijańską Fundację Rozwoju Osobistego Rondo (10 miejsc). W 2021 r. do Schroniska skierowano 21 osób.
- Ogrzewalni prowadzonej przez Caritas Diecezji Zielonogórsko-Gorzowskiej (15 miejsc, 18 osób korzystających w 2021 r.).

W okresie niskich zimowych temperatur, pracownicy socjalni, funkcjonariusze policji oraz streetworkerzy ze Stowarzyszenia Reintegracji Społecznej Re Start monitorowali sytuację osób w kryzysie bezdomności, oferując im ciepły posiłek, odzież i schronienie. W szczególności dążyli do zaoferowania wsparcia osobom przebywającym na ulicach miasta Zielona Góra, w opuszczonych budynkach, altanach działkowych i innych miejscach niemieszkalnych.

Pracownicy socjalni obejmowali pracą socjalną także osoby w kryzysie bezdomności, których miejscem ostatniego zameldowania na pobyt stały były inne gminy. Sporządzali wywiady środowiskowe dla innych gmin w celu uzyskania skierowania tych osób na pobyt do placówek dla bezdomnych.

Coraz częściej miały miejsce sytuacje, gdy nie było możliwości zabezpieczenia opieki dla osób w kryzysie bezdomności po zakończonym leczeniu szpitalnym. Dochodziło do sytuacji, gdy do



Noclegowni były przywożone przez szpital osoby bezdomne z niepełnosprawnościami wymagające opieki. Schroniska oraz Noclegownia z uwagi na przepisy nie mogły przyjmować takich osób, nie były też dostosowane do ich przyjmowania.

Analizując problem bezdomności bezwzględnie konieczne jest zapewnienie funkcjonowania schroniska z usługami opiekuńczymi dla osób bezdomnych z niepełnosprawnościami, przewlekle chorych lub w podeszłym wieku.

#### 4.2.12 Opłacanie składek na ubezpieczenie zdrowotne

Stosownie do treści art. 17 ust. 1 pkt 20 ustawy o pomocy społecznej do zadań własnych gminy o charakterze obowiązkowym należy opłacanie składek na ubezpieczenie zdrowotne określonych w przepisach

opłacanie  
składek na  
ubezpieczenie  
zdrowotne

• 782 osoby  
• 390.043,05 zł

o świadczeniach opieki zdrowotnej finansowanych ze środków publicznych. Obowiązek zgłoszenia i opłacania składki zdrowotnej przez Ośrodek powstaje najczęściej w przypadku następujących grup osób niepodlegających obowiązkowi ubezpieczenia zdrowotnego z innego tytułu:

- dzieci do czasu rozpoczęcia realizacji obowiązku szkolnego nieprzebywające w placówkach pełniących funkcje resocjalizacyjne, wychowawcze lub opiekuńcze lub w domach pomocy społecznej;
- osób pobierających zasiłek stały z pomocy społecznej;
- osób objętych indywidualnym programem zatrudnienia socjalnego lub realizujących kontrakt socjalny.

W 2021 r. składki z tytułu ubezpieczenia zdrowotnego opłacono za 782 świadczeniobiorców w łącznej kwocie 390.043,05 zł, tj. o 88 osób i 28.581,95 zł mniej niż w 2020 r.



## 5 Realizacja programów wspierających seniorów i osoby z niepełnosprawnościami

### 5.1 „Opieka wytchnieniowa”

W 2021 r. Miejski Ośrodek Pomocy Społecznej w Zielonej Górze po raz trzeci przystąpił do realizacji programu MRiPS: „Opieka wytchnieniowa”. Program oferował bezpłatny odpoczynek dla osób opiekujących się niepełnosprawnymi dziećmi oraz osobami z niepełnosprawnościami w stopniu znacznym poprzez przyznanie świadczeń opiekuńczych z pomocy społecznej. Przystępując do realizacji programu miasto otrzymało dotację z budżetu państwa pokrywającą w 100% koszty usług.

Wsparcie świadczone było w następujących formach:

- 1) opieka wytchnieniowa w ramach pobytu dziennego w miejscu zamieszkania osoby z niepełnosprawnością z limitem 240 godzin na jedną osobę, która była realizowana przez:
  - a) Spółdzielnię Socjalną Tlen&Terapia,
  - b) OMOS Oskar Schmidt,
  - c) Centrum Wytchnieniowe Grupa „Alivio”,
  - d) Centrum Usług Opiekuńczych,
- 2) opieka wytchnieniowa w ramach pobytu dziennego w ośrodku wsparcia lub miejscu wskazanym przez realizatora z limitem 240 godzin na jedną osobę, realizowana przez:
  - a) Dzienny Dom Pomocy „Retro”,
  - b) Centrum Wytchnieniowe Grupa „Alivio”,
  - c) Spółdzielnia Socjalna „Alternatywy”,
  - d) Stowarzyszenie „Dlaczego Nie”,
- 3) opieka wytchnieniowa w ramach pobytu całodobowego z limitem 14 dni na jedną osobę, realizowana w:
  - a) Mieszkanium Chronionym Treningowym,
  - b) Centrum Wytchnieniowym Grupa „Alivio”,
  - c) Ośrodka Rehabilitacyjno-Wypoczynkowym w Gościmiu,
  - d) Dom Seniora „Atrium” w Jarogniewicach.

#### Program "Opieka wytchnieniowa"

- 2 752 godzin usług opieki wytchnieniowej dziennej w miejscu zamieszkania dla 14 osób
- 14 634 godzin usług opieki wytchnieniowej dziennej w ośrodku wsparcia lub miejscu wskazanym przez realizatora dla 76 osób
- 1 170 dni pobytu w opiece całodobowej dla 89 osób



## 5.2 „Asystent osobisty osoby niepełnosprawnej”

W 2021 r. Miejski Ośrodek Pomocy Społecznej w Zielonej Górze przystąpił do realizacji Programu „Asystent osobisty osoby niepełnosprawnej” – edycja 2021. Celem Programu było wprowadzenie usługi asystenta jako formy ogólnodostępnego wsparcia dla osób z niepełnosprawnościami posiadających orzeczenie o znacznym lub umiarkowanym stopniu niepełnosprawności. Osoby te miały możliwość skorzystania z pomocy asystenta m.in. przy wykonywaniu codziennych czynności, załatwieniu spraw urzędowych czy podejmowaniu aktywności społecznej. Program miał na celu również przeciwdziałanie dyskryminacji i wykluczeniu społecznemu osób z niepełnosprawnościami poprzez umożliwienie im uczestnictwa w wydarzeniach społecznych, kulturalnych czy sportowych. W 2021 r. wsparciem objęto 208 osób, wykonano 28 972 godzin usług asystenckich. Kwota środków finansowych wykorzystanych na realizację programu wyniosła 1 184 645 zł.

Program „Asystent  
osobisty osoby  
niepełnosprawnej”

- 208 osób objętych wsparciem
- 28.972 godziny usług asystenckich

## 5.3 „Wspieraj Seniora”

W związku z zaleceniami pozostania przez Seniorów w domach, Miasto Zielona Góra w 2021 r. przystąpiło do Programu „Wspieraj Seniora”. Celem Programu było zapewnienie usługi wsparcia Seniorów w wieku 70 lat i więcej, którzy w stanie epidemii pozostali w domach. Pomoc polegała w szczególności na dostarczeniu zakupów obejmujących artykuły podstawowej potrzeby, w tym artykuły spożywcze, środki ochrony osobistej. Koszty zakupów pokrywali seniorzy. W szczególnych przypadkach z usługi mogły skorzystać również osoby poniżej 70 lat. Usługa wsparcia była realizowana przez pracowników Ośrodka oraz Centrum Usług Opiekuńczych. Wsparciem objęto 396 seniorów, w tym 336 powyżej 70 lat i 60 poniżej 70 lat.

Program "Wspieraj  
seniora"

- 124 seniorów objętych usługą wsparcia



## 6 Realizacja zadań przez Dział Pomocy Środowiskowej

Do zadań Działu Pomocy Środowiskowej należy w szczególności rozeznawanie potrzeb osób i rodzin znajdujących się w trudnej sytuacji socjalno-bytowej, w tym podejmowanie działań mających na celu przeciwdziałanie ich wykluczeniu społecznemu poprzez zabezpieczenie elementarnych potrzeb bytowych pozwalających na godne funkcjonowanie.

W 2021 r. w Dziale zadania wykonywało 59 pracowników socjalnych (57,75 etatu). W celu usprawnienia organizacji pracy po zakończeniu Projektu „Gotowi do zmian MOPS” w dziale funkcjonują zespoły pracy realizujące działania w określonych obszarach:

- 1) Zespół pierwszego kontaktu - 2 pracowników socjalnych;
- 2) Zespół ds. świadczeń przyznawanych decyzją – 47 pracowników socjalnych:
  - a) 7 realizujących zadania w ramach projektów współfinansowanych ze środków EFS „Góra pomocy 2” oraz „Góra pomocy 3” oraz częściowo w rejonach opiekuńczych,
  - b) 40 pracowników realizujących zadania w wyodrębnionych rejonach opiekuńczych.
- 3) Zespół usług:
  - a) 2 pracowników socjalnych pracujących z osobami w kryzysie bezdomności;
  - b) 3 pracowników socjalnych podejmujących działania w zakresie współpracy z osobą niesamodzielną i niezaradną mające na celu organizowanie szeroko rozumianych usług socjalnych, w tym organizowanie specjalistycznych usług opiekuńczych dla dzieci z niepełnosprawnościami oraz dla dorosłych ze schorzeniami psychicznymi,
  - c) 2 asystentów osób niepełnosprawnych i niesamodzielných;
  - d) terapeuta.
- 4) Zespół pracy socjalnej – 3 pracowników socjalnych, realizujących pogłębioną pracę socjalną w środowiskach wieloproblemowych, wymagających systematycznej współpracy, towarzyszenia w rozwiązywaniu problemów, poszukiwania możliwości ich rozwiązania.

Udzielanie pomocy osobom i rodzinom było każdorazowo poprzedzone wywiadem środowiskowym przeprowadzonym przez pracowników socjalnych w miejscu zamieszkania klientów. Pracownicy socjalni w 2021 r. przeprowadzili 10.180 wywiadów środowiskowych. Pomimo trwającej pandemii, panujących obostrzeń realizowali zadania w terenie, ze szczególnym zwróceniem uwagi na potrzeby osób starszych, rodzin z dziećmi.

Szczególną formą działania pracowników socjalnych było prowadzenie szeroko rozumianej pracy socjalnej polegającej na zindywidualizowanych działaniach, które były nakierowane na poprawę sytuacji osób i rodzin oraz wyjście z systemu pomocy społecznej. Stałym elementem pracy socjalnej było podejmowanie interdyscyplinarnej współpracy z kuratorami sądowymi, pedagogami szkolnymi, policją, Powiatowym Urzędem Pracy, organizacjami pozarządowymi. Wspólne działania ułatwiały wyznaczanie kierunków pracy z poszczególnymi członkami rodzin oraz możliwość wspierania rodzin przy zaangażowaniu środowiska lokalnego.

Pracownicy Działu prowadzili postępowania w celu przyznania pomocy finansowej (m.in. zasiłki stałe, okresowe, celowe, dodatek samorządowy na niepełnosprawne dzieci) oraz rzeczowej



(m.in. praca socjalna, posiłki, odzież, usługi opiekuńcze, domy pomocy społecznej, interwencja kryzysowa).

Z uwagi na coraz większą liczbę seniorów do Ośrodka w 2021 r., jak również w latach poprzednich, napływało coraz więcej zgłoszeń dot. zabezpieczenia opieki. W minionym roku pomocą społeczną objęto 880 rodzin emerytów i rencistów, w tym aż 724 rodziny stanowiły gospodarstwa 1-osobowe. Rosnąca liczba osób starszych, samotnych, niepełnosprawnych oraz bezdomnych wymagających opieki rodzi potrzebę podjęcia działań w zakresie:

- zwiększenie miejsc w domach pomocy społecznej,
- utworzenia miejsc dla osób ze schorzeniami psychicznymi, osób uzależnionych,
- utworzenia miejsc interwencyjnych, gdzie można kierować osoby niezwłocznie na czas uregulowania sytuacji prawnej np. uzyskania zgody sądu na umieszczenie w domu pomocy społecznej, na czas pobytu w szpitalu osoby sprawującej opiekę,
- tworzenia alternatywnych form opieki środowiskowej np. w formie mieszkalnictwa chronionego/wspomaganego zróżnicowanych odpowiednio do zapotrzebowania: osoby w podeszłym wieku, somatycznie chore, osoby ze schorzeniami psychicznymi, osoby z niepełnosprawnością intelektualną, osoby bezdomne.

W sytuacjach kryzysowych, w trosce o dobro małoletnich dzieci z rodzin niewydolnych wychowawczo, pracownicy socjalni sporządzali wywiady środowiskowe w celu objęcia rodziny wsparciem asystenta rodziny, a w sytuacjach wymagających interwencji sądu kierują wnioski do sądu rodzinnego. W rodzinach niewydolnych wychowawczo podejmowane są interdyscyplinarne działania we współpracy z asystami rodziny, kuratorami, pedagogami szkolnymi itp. W celu kompleksowego rozwiązywania problemów rodzin i opracowania planów wsparcia organizowane są zespoły robocze zarówno we współpracy z asystentami rodzin, jak i koordynatorami pieczy zastępczej. Pracownicy socjalni Działu Pomocy Środowiskowej biorą także udział w spotkaniach grup roboczych w ramach procedury Niebieskie Karty. W ramach specjalistycznego poradnictwa zatrudniony w dziale terapeuta udziela wsparcia dla osób w trudnych sytuacjach życiowych przeżywających szeroko rozumiany kryzys. Terapeuta przyjmuje klientów bez względu na posiadany dochód od poniedziałku do piątku w godzinach pracy Ośrodka. W 2021 r. pomocą terapeutyczną objął 130 osoby w ramach terapii indywidualnej, podczas której udzielono 458 porad.

Dodatkowym zadaniem pracowników socjalnych jest sporządzanie wniosków do sądu o wgląd w sytuację rodzin niewydolnych wychowawczo (w przypadku, kiedy wszelkie działania podejmowane w ramach pracy socjalnej nie przynoszą poprawy sytuacji), opinii dotyczących funkcjonowania rodzin będących w zainteresowaniu sądu, a także funkcjonowania osób ubezwłasnowolnionych.

W sytuacjach zabezpieczenia dzieci w pieczy zastępczej do obowiązków pracownika socjalnego należy współpraca z ich rodzicami nakierowana na nabycie lub podniesienie kompetencji rodzicielskich, zmotywowanie ich do podejmowania działań poprawiających funkcjonowanie rodziny np. leczenie w placówkach leczenia odwykowego, poradniach zdrowia psychicznego, podjęcia terapii rodzinnej, tak aby ustalić możliwości powrotu dzieci do rodziny biologicznej. W tych sprawach pracownicy również sporządzają opinie dla sądów, Powiatowych Centrów Pomocy Rodzinie, Placówek Opiekuńczo - Wychowawczych.



Pracownicy socjalni przeprowadzają również wywiady środowiskowe na rzecz jednostek organizacyjnych pomocy społecznej z poza Zielonej Góry, wywiady alimentacyjne na rzecz osób umieszczonych w domach pomocy społecznej, na rzecz Wydziału Świadczeń Rodziny Urzędu Miasta w sprawie ustalenia, czy sprawowana jest opieka przez osoby ubiegające się o przyznanie świadczenia pielęgnacyjnego lub specjalnego zasiłku opiekuńczego z tytułu opieki nad niepełnosprawnym członkiem rodziny.

#### PROGRAM POMOCY ŻYWNOŚCIOWEJ FEAD

W ramach pracy socjalnej pracownicy socjalni kwalifikowali osoby i rodziny do otrzymania pomocy żywnościowej w ramach Programu Operacyjnego Pomoc Żywnościowa 2014-2020 współfinansowanego z Europejskiego Funduszu Pomocy Najbardziej Potrzebującym (FEAD). Celem Programu było udzielenie wsparcia osobom doświadczającym ubóstwa poprzez udostępnienie pomocy żywnościowej w formie paczek lub posiłków. Osoby znajdujące się w trudnej sytuacji życiowej oraz uzyskujące dochód nieprzekraczający:

- 1 542,20 zł w przypadku osoby samotnie gospodarującej, czyli dochód nieprzekraczający 220% kryterium dochodowego uprawniającego do korzystania z pomocy społecznej (tj. 701 zł),
- 1 161,60 zł w przypadku osoby w rodzinie, czyli dochód nieprzekraczający 200% kryterium dochodowego uprawniającego do korzystania z pomocy społecznej (tj. 528 zł),

otrzymywały od pracownika socjalnego skierowanie do odbioru żywności do jednej ze wskazanych organizacji partnerskich: Polskiego Komitetu Pomocy Społecznej, Parafialnych Zespołów Caritas oraz Kościoła Chrześcijan Baptystów. Dzięki skierowaniu osoby potrzebujące otrzymywały artykuły warzywne i owocowe, skrobiowe, mleczne, mięsne, a także cukier i olej.

W ramach Podprogramu 2020 trwającego od listopada 2020 r. do września 2021 r. wydano skierowania obejmujące 1.825 osób.

#### AKTYWIZACJA ZAWODOWA OSÓB BEZROBOTNYCH - PRACE SPOŁECZNIE UŻYTECZNE

W celu aktywizacji klientów i zwiększenia efektywności udzielanej pomocy, pracownicy socjalni kierowali klientów Ośrodka do wykonywania prac społecznie użytecznych. Celem tak prowadzonych działań było podnoszenie umiejętności umożliwiających powrót na rynek pracy. W ramach tych prac osoby pracowały po 10 godzin tygodniowo, 40 godzin w miesiącu. Były to prace o charakterze porządkowym, remontowym oraz prace w kuchni.

#### KOLONIE LETNIE

W 2021 r. pracownicy socjalni kierowali dzieci na bezpłatne kolonie letnie. Organizatorem wypoczynku, podobnie jak w ubiegłych latach, było Lubuskie Kuratorium Oświaty. W sierpniu 30 dzieci skorzystało z wypoczynku w Ośrodku Wczasowo Kolonijnym „Solar” w Jarosławcu. Na kolonię skierowane zostały dzieci z rodzin żyjących w trudnych warunkach materialnych, z rodzin wielodzietnych, samotnie wychowywanych przez jednego z rodziców oraz dzieci objęte pieczą zastępczą. Liczba miejsc na kolonię w całości zabezpieczyła potrzeby zorganizowania wypoczynku letniego, ponieważ wszystkie chętne dzieci zostały zakwalifikowane.



## WYPRAWKA SZKOLNA – WSPÓŁPRACA ZE STOWARZYSZANIEM „WARTO JEST POMAGAĆ”

Od kilku lat Miejski Ośrodek Pomocy Społecznej w Zielonej Górze współpracuje ze stowarzyszeniem „Warto jest pomagać”, które co roku wydaje przybory szkolne dla dzieci wskazanych przez pracowników socjalnych. W 2021 r. Stowarzyszenie wydało 100 wyprawek szkolnych dla dzieci rodzin w trudnej sytuacji finansowej.

## SZLACHETNA PACZKA

Miejski Ośrodek Pomocy Społecznej kolejny raz przyłączył się do akcji „Szlachetna Paczka”. Organizatorem akcji było Stowarzyszenie Wiosna. Szlachetna paczka to program, który dociera do osób i rodzin żyjących w trudnej niezawinionej sytuacji. Trudna sytuacja to nie tylko ubóstwo materialne, to też wykluczenie społeczne. Pracownicy socjalni wraz z asystentami rodziny Ośrodka wytypowali 27 rodzin.

### Asystenci rodziny

- objęcie wsparciem 152 rodzin, w których przebywało 284 dzieci
- zakończenie współpracy z powodu realizacji planu pracy z 24 rodzinami

## 7 Wsparcie rodziny w formie asystenta rodziny przez Dział Wsparcia Rodziny

Działania asystentów rodziny zatrudnionych w Dziale Wsparcia Rodziny w 2021 r. skupiały się na współpracy z rodziną z dysfunkcjami opiekuńczo – wychowawczymi w celu podniesienia kompetencji rodzicielskich i stabilizacji sytuacji dziecka w rodzinie biologicznej. Współpracowano z rodzinami w kierunku powrotu dzieci przebywających w pieczy zastępczej do rodziny biologicznej oraz realizowano działania na rzecz rodzin dotkniętych niepełnosprawnością dziecka w ramach ustawy „Za życiem”.

Asystenci rodziny w ramach realizacji zadań z ustawy „Za życiem” w 2021 r. objęli wsparciem 8 rodzin. Asystent rodziny współpracując z rodzinami w ramach ustawy „Za życiem” każdorazowo tworzył Indywidualny Katalog Wsparcia dostosowany do potrzeb klientów. Udzielał klientom wsparcia w bardzo szerokim zakresie, począwszy od przekazywania informacji o dostępie do instrumentów polityki na rzecz rodziny, doradztwo w zakresie form i miejsc wsparcia, poradnictwo w zakresie pielęgnacji i opieki nad dzieckiem poprzez reprezentowanie klientów w instytucjach na podstawie pisemnego upoważnienia.

W ramach zadań wynikających z ustawy o wspieraniu rodziny i systemie pieczy zastępczej asystenci rodziny współpracowali łącznie ze 160 rodzinami, w których przebywało 259 dzieci. Działania pracowników Działu Wsparcia Rodziny każdorazowo miały charakter indywidualny. Po analizie potrzeb dla każdego środowiska rodzinnego asystent rodziny tworzył Plan Pomocy Rodzinie – założenia zawarte w Planie współtworzone były z rodziną objętą wsparciem oraz z pozostałymi instytucjami mającymi wspierać jej funkcjonowanie. Asystenci rodziny w trakcie realizacji obowiązków służbowych organizowali spotkania Grupy Roboczej oraz uczestniczyli w zespołach organizowanych



przez instytucje wspierające rodzinę. Asystenci rodziny w trakcie współpracy z rodziną, dokonywali systematycznej ewaluacji Planu Pomocy Rodzinie oraz w okresach nie dłuższych niż 6 miesięcy, oceny sytuacji rodziny.

Asystenci rodziny w trakcie realizacji działań mających na celu wsparcie rodziny z dysfunkcjami opiekuńczo – wychowawczymi w 2021 r. współpracowali z:

- Działem Pomocy Środowiskowej Miejskiego Ośrodka Pomocy Społecznej w Zielonej Górze,
- Działem Opiekuńczo – Wychowawczym Miejskiego Ośrodka Pomocy Społecznej w Zielonej Górze,
- Sądem Rejonowym w Zielonej Górze,
- Zespołem II Kuratorskiej Służby Sądowej w Zielonej Górze,
- Placówką Opiekuńczo Wychowawczą w Zielonej Górze,
- Powiatowymi Centrami Pomocy Rodzinie,
- rodzinami zastępczymi i pogotowiami opiekuńczymi,
- żłobkami i przedszkolami zarówno miejskimi jak i niepublicznymi,
- szkołami podstawowymi, liceami, technikami, szkołami zawodowymi,
- Młodzieżowymi Ośrodkami Socjoterapii,
- Młodzieżowymi Ośrodkami Wychowawczymi,
- Świetlicami Socjoterapeutycznymi,
- Wydziałem Świadczeń Rodzinnych Urzędu Miasta Zielona Góra,
- Biurem Dodatków Mieszkaniowych Urzędu Miasta Zielona Góra.

W ramach realizacji działań z Ustawy „Za życiem” asystenci rodziny współpracowali z:

- Działem Rehabilitacji Zawodowej i Społecznej Miejskiego Ośrodka Pomocy Społecznej,
- Lubuskim Oddziałem NFZ,
- przychodniami podstawowej opieki zdrowotnej,
- sklepami medycznymi oraz aptekami,
- fundacjami wspierającymi osoby z niepełnosprawnością.

Działania asystentów rodziny podejmowane w i na rzecz środowisk objętych wsparciem polegały między innymi na:

- wypracowaniu i utrwaleniu prawidłowych wzorców wychowawczych,
- wypracowaniu i utrwaleniu prawidłowych mechanizmów radzenia sobie z trudnościami wychowawczymi,
- wypracowaniu i utrwaleniu prawidłowych umiejętności opiekuńczych i pielęgnacyjnych w stosunku do dziecka,
- wspieraniu prawidłowego rozwoju dziecka,
- prawidłowym prowadzeniu i monitorowaniu sytuacji edukacyjnej dziecka w rodzinie,
- wypracowaniu i utrwaleniu prawidłowej profilaktyki zdrowotnej rodziny,
- poprawie warunków bytowych i higienicznych w miejscu zamieszkania rodzin,
- uregulowaniu sytuacji prawnej rodzin,
- wypracowaniu prawidłowych relacji z dziećmi przebywającymi w pieczy zastępczej,



- powrotem dzieci przebywających w pieczy zastępczej do rodzin biologicznych,
- aktywizacji zawodowej rodzin,
- wsparciu w utrzymaniu abstynencji i życia w trzeźwości.

W 2021 r. w związku z sytuacją epidemiologiczną w kraju wywołaną wirusem Sars-Cov-2 współpraca asystentów rodziny z klientami przebiegała zarówno w formie wizyt w środowisku rodzinnym z zachowaniem zasad reżimu sanitarnego jak i za pośrednictwem kontaktu telefonicznego oraz spotkań w siedzibie Ośrodka z zachowaniem zasad reżimu sanitarnego

## 8 Realizacja zadań z zakresu przeciwdziałania przemocy przez Dział Przeciwdziałania Przemocy

Działania pracowników socjalnych zatrudnionych w Dziale Przeciwdziałania Przemocy w 2021 r. dotyczyły realizacji procedury „Niebieskie Karty”. Łączna liczba formularzy „Niebieska Karta – A” założonych w mieście Zielona Góra wynosiła 277, czyli o 23% mniej, niż w 2020 r. 106 (38%) formularzy zostało założonych przez pracowników socjalnych. Liczba formularzy zakładanych przez pracowników socjalnych cyklicznie rośnie. W 2021 r. była o 3% wyższa, niż w 2020 r.

### Procedura "Niebieskie Karty"

- 252 grupy robocze
- 904 posiedzenia grup
- 1509 osób objętych wsparciem, w tym 516 dzieci
- 219 zakończonych procedur z uwagi na ustanie przemocy, 40 z uwagi na brak zasadności podejmowanych działań

Pracownicy socjalni Działu zostali powołani na członków grup roboczych w 2021 r. w 252 przypadkach. W ramach pracy grup roboczych odbyło się 904 posiedzeń. Łącznie w ramach procedur „Niebieskie Karty” pracownicy socjalni współpracowali indywidualnie z 468 środowiskami. Pomocą grup roboczych zostało objętych 1509 osób, w tym 501 kobiet, 492 mężczyzn i 516 dzieci. W 219 przypadkach procedura „Niebieskie Karty” została zakończona ze względu na ustanie przemocy, w 40 przypadkach ze względu na brak zasadności podejmowanych działań. Pracownicy socjalni w ramach pracy w grupach roboczych wypełnili 168 „Niebieskich Kart - C” oraz 106 „Niebieskich Kart - D” stanowiących plan pracy z osobami w procedurach.

277 założonych  
Niebieskich Kart A

106 założonych  
Niebieskich Kart  
przez pracowników  
socjalnych (38%)

Trwający od 2020 r. czas pandemii miał duży wpływ na pracę pracowników socjalnych z rodzinami z problemem przemocy, w szczególności w zakresie wizyt w rodzinach i grup roboczych Średnia liczba rodzin, wspieranych comiesięcznie w ramach procedury „Niebieskie Karty” wynosiła 192 (w 2020 r. 205), średnia liczba wizyt pracowników socjalnych w rodzinach wynosiła 108 miesięcznie (w 2020 r. 76), liczba wizyt środowiskowych pracowników w sprawie rodzin (Sąd,



MKRPA, Policja, inne) to średnio 12 miesięcznie (w 2020 r. 11). Pomimo pandemii liczba wizyt w rodzinach wzrosła o 42% w stosunku do 2020 r.

Działania pracowników Działu Przeciwdziałania Przemocy są interwencyjne i wspierające, wymagają kontaktu osobistego zarówno z klientami jak i instytucjami współpracującymi. W związku z sytuacją epidemiologiczną, rozeznawanie bieżącej sytuacji rodzin objętych działaniem pracowników socjalnych oraz grupy robocze odbywały się za pomocą kontaktu telefonicznego i środowiskach z zachowaniem reżimu. Od początku pandemii zintensyfikowana jest współpraca służb, w szczególności z Policją, przedstawicielami oświaty, Sądu. Przyjętych i rozpatrzonych zostało 47 zgłoszeń osobistych, mailowych, telefonicznych, pisemnych, dotyczących informacji o podejrzeniu przemocy w rodzinie od mieszkańców, świadków przemocy, osób zgłaszających doznawanie przemocy, innych instytucji. Złożono 235 zawiadomień do Sądu o zdarzeniu uzasadniającym wszczęcie postępowania z urzędu w wyniku podejrzenia przemocy w rodzinie, w której są dzieci.

Do pozostałych zadań realizowanych przez pracowników socjalnych należało dodatkowo:

- monitorowanie sytuacji rodzin dotkniętych przemocą,
- prowadzenie poradnictwa socjalnego,
- edukowanie klientów w zakresie wzmocnienia kompetencji rodzicielskich, szczególnie w rodzinach zagrożonych przemocą,
- interweniowanie i podejmowanie indywidualnych działań wobec osób, wobec których podejrzewa się, że stosują przemoc, ze szczególnym uwzględnieniem działań zmierzających do przerwania przemocy i ochrony przed dalszym krzywdzeniem,
- edukowanie osób zagrożonych przemocą lub wobec których podejrzewa się, że jest ona stosowana,
- sporządzanie planów pomocy rodzinie celem udzielenia interdyscyplinarnego wsparcia,
- prowadzenie statystyk dotyczących przeciwdziałania przemocy w Mieście Zielona Góra,
- udział w szkoleniach dla osób zajmujących się profesjonalnie przeciwdziałaniem przemocy,
- współpraca w ramach prac Zespołu Interdyscyplinarnego Miasta Zielona Góra,
- ścisła współpraca z Policją, Prokuraturą, Sądem, Biurem Profilaktyki i Przeciwdziałania Uzależnieniom, Miejską Komisją Rozwiązywania Problemów Alkoholowych, organizacjami pozarządowymi.

Miejski Ośrodek Pomocy Społecznej w Zielonej Górze poprzez zlecenie Terenowemu Komitetowi Ochrony Praw Dziecka w Zielonej Górze, organizował program korekcyjno - edukacyjny dla osób stosujących przemoc w rodzinie. W programie w 2021 r. wzięły udział 24 osoby, 11 osób ukończyło program.

Specjalista pracy socjalnej przeprowadził zajęcia terapeutyczno - psychologiczne dla osób podejrzewanych, że stosują przemoc w rodzinie. W zajęciach wzięły udział 34 osoby (w 2020 r. 6 osób). Przeprowadził również 25 spotkań indywidualnych i edukacyjnych z osobami, które są podejrzewane o stosowanie przemocy w rodzinie.



Ośrodek zorganizował dwudniowe, bezpłatne warsztaty dla pracowników socjalnych, asystentów rodziny, koordynatorów pieczy zastępczej pn. „Przemoc seksualna - czy dzieci to dotyczy?”. W szkoleniu wzięło udział 50 uczestników.

W 2021 r. na terenie Ośrodka 383 osoby dotknięte przemocą w rodzinie, skorzystały łącznie z 608 porad w ramach poradnictwa specjalistycznego dla osób doznających przemocy w rodzinie.

## **9 Realizacja zadań z zakresu pieczy zastępczej przez Dział Opiekuńczo-Wychowawczy oraz Dział Świadczeń w Pieczy Zastępczej**

Na mocy zarządzenia nr 1031.2011 Prezydenta Miasta Zielona Góra z 28.10.2011 r., Miejski Ośrodek Pomocy Społecznej w Zielonej Górze realizuje zadania organizatora rodzinnej pieczy zastępczej. Do 16 czerwca 2021 r. zadania te realizowane były przez Dział Opiekuńczo-Wychowawczy. W wyniku zmian organizacyjnych Ośrodka od 17 czerwca 2021 r. pracowników dotychczasowego Działu podzielono na Dział Opiekuńczo-Wychowawczy oraz Dział Świadczeń w Pieczy Zastępczej.

Dział Opiekuńczo-Wychowawczy zajmuje się w szczególności organizowaniem pieczy zastępczej, organizowaniem zespołów i dokonywaniem ocen sytuacji dzieci umieszczonych w pieczy zastępczej oraz ocen rodzin zastępczych, prowadzeniem naboru, kwalifikowaniem i szkoleniem kandydatów na rodziny zastępcze oraz organizowaniem specjalistycznego poradnictwa, tworzeniem grup wsparcia i szkoleń dla funkcjonujących rodzin zastępczych, przygotowywaniem dokumentacji związanej z przyznawaniem świadczeń dla dzieci umieszczonych w rodzinach zastępczych oraz usamodzielnionych wychowanków pieczy zastępczej, promocją pieczy zastępczej oraz szeroko pojętą współpracą z innymi jednostkami takimi jak sądy, ośrodek adopcyjny, szkoły, placówki opiekuńczo-wychowawcze i inne placówki i instytucje.

Dział Świadczeń w Pieczy Zastępczej realizuje m.in. zadania polegające na wydawaniu decyzji i wypłacaniu świadczeń na dzieci umieszczone w pieczy zastępczej i usamodzielnionych wychowanków rodzinnej i instytucjonalnej pieczy zastępczej, przygotowywaniu dokumentacji w zakresie zawierania umów z zawodowymi rodzinami zastępczymi oraz osobami do pomocy przy sprawowaniu opieki nad dziećmi i przy pracach gospodarczych, kompletowaniu dokumentacji oraz wydawaniu skierowań do placówek opiekuńczo-wychowawczych, zawieraniu porozumień z innymi powiatami dotyczących pobytu dzieci w pieczy zastępczej, dochodzeniu alimentów na rzecz dzieci przebywających w pieczy zastępczej, ustalaniu odpłatności rodzicom biologicznym za pobyt dzieci w pieczy zastępczej, nadzorem i koordynacją placówek, rodzin zastępczych i domów pomocy społecznej a także prowadzeniu postępowań i wydawaniu decyzji dotyczących umieszczenia w domach pomocy społecznej, przyznawaniu usług opiekuńczych, wydawaniu skierowań do ośrodków wsparcia, schronisk dla osób bezdomnych, mieszkań chronionych, kierowaniu matek z małoletnimi dziećmi i kobiet w ciąży do Ośrodka Interwencji Kryzysowej oraz szeroko pojętej sprawozdawczości oraz współpracy z innymi jednostkami i instytucjami

W 2021 r. zrealizowano szereg zadań wynikających z art. 76 ust.4 ustawy o wspieraniu rodziny i systemie pieczy zastępczej.



W ramach powoływania nowych rodzin zastępczych zorganizowane zostały 3 szkolenia dla kandydatów na niezawodowe rodziny zastępcze. Po zakończeniu szkolenia 18 osób otrzymało zaświadczenie kwalifikacyjne potwierdzające udział w szkoleniu.

Rodziny zastępcze z terenu Miasta Zielona Góra miały możliwość udziału w szkoleniach, które wzmacniały ich kompetencje w zakresie sprawowania pieczy zastępczej nad dzieckiem, a także udziału w grupach wsparcia. Podnoszenie kompetencji opiekuńczo wychowawczych rodzin zastępczych odbywało się podczas zorganizowanych warsztatów psychoedukacyjnych. W 2021 r. odbyły się dwa cykle warsztatów (8 spotkań), na których poruszano zakres tematyczny dotyczący znaczenia zbudowania bezpiecznej relacji w rozwoju dziecka, doświadczenia traumy ze szczególnym uwzględnieniem traumy wczesnodziecięcej, regulacji emocji, zasad asertywnej i skutecznej komunikacji, specyfiki funkcjonowania dzieci z deficytami rozwojowymi i emocjonalnymi, miejsca dziecka w nowym systemie rodzinnym i rola jego rodziny biologicznej, więzi w rodzinach zastępczych.

W czerwcu 2021 r. przeprowadzone zostało szkolenie „Mocarni wobec wyznań” dla spokrewnionych rodzin zastępczych. W ramach szkolenia odbyły się 3 spotkania warsztatowe po 8 godzin dydaktycznych. Łącznie w szkoleniu wzięło udział 14 osób. Na szkoleniu poruszane były treści: potrzeby dzieci a ich etapy rozwojowe, dojrzewanie – szczególnie etap rozwojowy i związane z nim wyzwania, granice, normy i zasady w życiu rodzinnym, wsparcie dziecka w budowaniu poczucia własnej wartości, wyzwania dzieci i rodziców w „covidowej” rzeczywistości. Celem szkolenia było wzbogacenie wiedzy psychologiczno – pedagogicznej, doskonalenie umiejętności opiekuńczo – wychowawczych, kształtowanie umiejętności radzenia sobie w sytuacjach trudnych przez opiekunów zastępczych.

Wszystkie rodziny zastępcze zapraszane są do udziału w grupach wsparcia. W ramach dwóch grup tj. dla zawodowych rodzin zastępczych oraz niezawodowych i spokrewnionych rodzin zastępczych, w 2021 r. odbyło się 8 „grup wsparcia”, w których udział wzięły 43 osoby. Zajęcia dla rodzin zastępczych zawodowych prowadzone były przez psychologa, dla rodzin zastępczych spokrewnionych i niezawodowych przez terapeutę systemowego. Na spotkaniach dla zawodowych rodzin zastępczych poruszana była tematyka zaburzonych więzi u dzieci umieszczonych w pieczy zastępczej, problemów w kontaktach z rodzicami biologicznymi oraz bieżących problemów. Spotkania te dawały uczestnikom możliwość szerszego spojrzenia na zgłaszane problemy, ujawnienia swoich emocji i poradzenia sobie z nimi, uzyskania wsparcia od prowadzącej i pozostałych uczestników.

Organizator rodzinnej pieczy zastępczej w Zielonej Górze regularnie współpracował z instytucjami oświatowymi, podmiotami leczniczymi, instytucjami podlegającymi Urzędowi Miasta, organizacjami społecznymi. 01.10.2021 r. zostało zorganizowane spotkanie pracowników działu Opiekuńczo – Wychowawczego z przedstawicielami Ośrodka Adopcyjnego w celu omówienia szczegółów dalszej współpracy między instytucjami. 10.11.2021 r. zostało zorganizowane spotkanie na terenie Ośrodka Adopcyjnego z zawodowymi rodzinami zastępczymi. Celem spotkania było omówienie kwestii adopcyjnych dzieci z uregulowaną sytuacją prawną umieszczonych w pieczy zastępczej. W celu ugruntowania wiedzy z zakresu prawa rodzinnego i kwestii prawnych dzieci



umieszczonych w pieczy zastępczej, dla pracowników działu Opiekuńczo – Wychowawczego zostało zorganizowane spotkanie z przewodniczącą Sądu Rejonowego w Zielonej Górze III Wydziału Rodzinnego i Nieletnich Panią Ewą Blachowską.

Koordinatorzy rodzinnej pieczy zastępczej pozostawali w stałym kontakcie z kuratorami sądowymi. W 2021 r. sporządzono i wysłano do sądu łącznie 318 opinii dotyczących sytuacji dzieci umieszczonych w rodzinach zastępczych. Do Ośrodka Adopcyjnego w Zielonej Górze zostało zgłoszonych 13 dzieci z uregulowaną sytuacją prawną, w celu poszukiwania dla nich rodzin przysposabiających. Ponadto pracownicy Miejskiego Ośrodka Pomocy Społecznej w Zielonej Górze sporządzili 39 opinii dotyczących sytuacji dzieci z uregulowaną sytuacją prawną, kwalifikujących się do przysposobienia.

Miejski Ośrodek Pomocy Społecznej w Zielonej Górze w 2021 r. wspierał finansowo wychowanków usamodzielnionych zarówno z rodzinnej jak i instytucjonalnej pieczy zastępczej. W ramach udzielonej pomocy w zakresie wsparcia finansowego

pomoc finansowa  
usamodzielnionym  
wychowankom

- pomoc na kontynuację nauki dla 87 osób - 253 286,81 zł
- pomoc pieniężna na usamodzielnienie dla 23 osób - 124 937,00 zł
- pomoc rzeczowa na usamodzielnienie dla 15 osób - 31 669,00 zł

i rzeczowego pomoc na kontynuację nauki otrzymywało 87 wychowanków. Pomoc pieniężną na usamodzielnienie otrzymało 23 wychowanków, natomiast pomoc rzeczową otrzymało 15 wychowanków. W 2021 r. usamodzielnionym wychowankom, którzy opuścili rodziny zastępcze oraz placówki opiekuńcze, zostały wypłacone świadczenia pieniężne:

- na kontynuowanie nauki w kwocie 253 286,81 zł;
- na usamodzielnienie w kwocie 124 937,00 zł;
- pomoc rzeczowa na zagospodarowanie w kwocie 31 669,00 zł.

Każdy usamodzielniany wychowanek pieczy zastępczej powinien być odpowiednio przygotowany do samodzielnego funkcjonowania w społeczeństwie. Dlatego bardzo istotną kwestią jest wsparcie takiej osoby w trakcie jej pobytu w pieczy zastępczej, jak i po jej opuszczeniu. W tym celu zostało sporządzonych przez Organizatora Rodzinnej Pieczy Zastępczej 20 Indywidualnych Programów Usamodzielniania z osobami przebywającymi w pieczy zastępczej. Ponadto 39 osób zostało objętych wsparciem lub poradnictwem zmierzającym do ich usamodzielnienia. Wsparciem koordynatora rodzinnej pieczy zastępczej zostało objętych 16 usamodzielnionych wychowanków rodzinnej pieczy zastępczej.

rodziny zastępcze  
pod koniec 2021 r.

- 91 spokrewnione
- 50 niezawodowych
- 2 zawodowe
- 3 zawodowe pełniące funkcję pogotowia rodzinnego
- 3 rodzinne domy dziecka

Na koniec 2021 r. opieką organizatora rodzinnej pieczy zastępczej objętych było 149 rodzin zastępczych, z czego 91 rodzin spokrewnionych, 50 niezawodowych, 2 zawodowe, 3 zawodowe pełniące funkcję pogotowia rodzinnego oraz 3 rodzinne domy dziecka.



W 2021 r. utworzyły się nowe rodziny zastępcze:

- 18 spokrewnionych,
- 15 niezawodowych,
- 2 pomocowe, które sprawowały opiekę nad dziećmi z innych rodzin zastępczych w związku z zaplanowanym wypoczynkiem oraz z powodów zdrowotnych (W 2021 r. z możliwości czasowego niesprawowania opieki skorzystały 2 rodziny: 1 rodzina korzystała z prawa do wypoczynku i 1 rodzina w związku z pobytem w szpitalu z innym podopiecznym rodziny zastępczej. W ramach czasowego niesprawowania opieki związanego z wypoczynkiem rodziny zastępczej 2 dzieci zostało umieszczonych w 1 rodzinie pomocowej. Natomiast w związku z pobytem w szpitalu rodziny zastępczej zawodowej, 3 dzieci zostało umieszczonych w 1 rodzinie pomocowej).

W analizowanym okresie rozwiązało się łącznie 31 rodzin zastępczych z tego:

- 20 spokrewnionych,
- 10 niezawodowych,
- 1 zawodowa.

Według stanu na 31.12.2021 r. w rodzinach zastępczych było umieszczonych łącznie 213 dzieci, z tego:

- 107 dzieci w rodzinach zastępczych spokrewnionych,
- 66 dzieci w rodzinach zastępczych niezawodowych,
- 20 dzieci w rodzinach zastępczych zawodowych, w tym 9 w rodzinach zastępczych zawodowych pełniących funkcję pogotowia rodzinnego,
- 20 dzieci w rodzinnych domach dziecka.

W 2021 r. w rodzinnej pieczy zastępczej zostało umieszczonych 64 dzieci, natomiast opuściło pieczę rodzinną 60 dzieci. Spośród dzieci opuszczających rodzinną pieczę zastępczą, 11 z nich usamodzielniało się i założyło własne gospodarstwa domowe.

Wsparciem koordynatorów rodzinnej pieczy zastępczej narastająco w ciągu roku objęte były 132 rodziny, związane to było ze zmianami personalnymi wynikającymi z długoterminowych nieobecności pracowników. Wsparciem trzech pracowników socjalnych objęte były 23 rodziny zastępcze, 15 rodzin było pod opieką opiekuna rodziny. Liczba rodzin zastępczych/rodzinnych domów dziecka na 31.12.2021 r. wynosiła 149 rodzin.

Ośrodek w 2021 r. wspierał finansowo rodziny zastępcze oraz rodzinne domy dziecka. Rodzinom zastępczym została wypłacona pomoc pieniężna na pokrycie kosztów związanych z utrzymaniem dziecka w rodzinnej pieczy zastępczej:

- pomoc pieniężna na pokrycie kosztów utrzymania dziecka umieszczonego w rodzinach zastępczych zawodowych w kwocie 595 521,05 zł;
- pomoc pieniężna na pokrycie kosztów utrzymania dziecka umieszczonego w rodzinach zastępczych spokrewnionych i niezawodowych w kwocie 1 988 948,41 zł;
- środki finansowe dla rodzin zastępczych zawodowych na remont mieszkania w kwocie 8 767,54 zł;



- środki finansowe na utrzymanie lokalu mieszkalnego dla rodzin zastępczych zawodowych w kwocie 129 580,60 zł;
- dofinansowanie do wypoczynku dziecka poza miejscem zamieszkania w kwocie 9 604 zł;
- świadczenie na pokrycie wydatków z powodu zdarzeń losowych lub innych zdarzeń, mających wpływ na jakość sprawowanej opieki w kwocie 9 830 zł.

Rodziny zastępcze zawodowe, zawodowe pełniące funkcję pogotowia rodzinnego, niezawodowe oraz rodzinne domy dziecka w ubiegłym roku mogły skorzystać z zatrudnienia osoby do pomocy przy sprawowaniu opieki nad dziećmi i przy pracach gospodarskich. Z takiej możliwości skorzystało łącznie 7 rodzin z tego:

- 2 rodzinne domy dziecka,
- 2 rodziny zastępcze zawodowe,
- 2 pogotowia rodzinne,
- 1 rodzina zastępcza niezawodowa.

W 2021 r. rodzinom zastępczym zawodowym, zawodowym pełniącym funkcję pogotowia rodzinnego oraz prowadzącym rodzinne domy dziecka a także rodzinom pomocowym i osobom zatrudnionym do opieki nad dziećmi i przy pracach gospodarskich w rodzinach zastępczych zawodowych i rodzinnych domach dziecka, z którymi Miejski Ośrodek Pomocy Społecznej w Zielonej Górze zawarł umowy, wypłacone zostały wynagrodzenia wraz z pochodnymi w wysokości 520 883,59 zł.

Miejski Ośrodek Pomocy Społecznej – Organizator Rodzinnej Pieczy Zastępczej w Zielonej Górze w ramach Programu Rozwoju Pieczy Zastępczej w 2021 r. podjął działania mające na celu promocję idei rodzicielstwa zastępczego, jako życiowej misji pomocy dziecku pozbawionemu całkowicie lub częściowo opieki rodzicielskiej. W ramach współpracy z Gazetą Lubuską:

- opublikowano artykuł sponsorowany z wideo w Internecie – „Piecza zastępcza – co powinniście o tym wiedzieć? – rozmowa z kierownikiem Działu Opiekuńczo – Wychowawczego Miejskiego Ośrodka Pomocy Społecznej Panią Agnieszką Zajęc. Promocja filmu rozpoczęła się w maju, w portalu gazetalubuska.pl oraz Facebook’u (<https://www.facebook.com/gazlub/videos/462317891516299/>)
- 18.05.2021 r. opublikowano reklamę promującą pieczę zastępczą oraz skrót rozmowy „Piecza zastępcza – co powinniście o tym wiedzieć?

W portalu „Nasze Miasto Zielona Góra” 20.05.2021r. opublikowano skrót rozmowy wraz z reklamą promującą pieczę zastępczą (<https://zielonagora.naszemiasto.pl/jak-zostac-rodzina-zastepcza-o-tym-w-dzisiejszym-odcinku/ar/c15-8803245/>)



**RODZINA  
Z DUSZY I SERCA!**

Otwórz drzwi swojego domu!  
Zostań rodziną zastępczą!

*Przyjdź, zapytaj  
i dołącz do nas!*

MIEJSKI OŚRODEK  
POMOCY SPOŁECZNEJ  
W ZIELONEJ GÓRZE

ul. Długa 13 68 411 50 00 biuro@mops.zgora.pl mops.zgora.pl

W „Łączniku Zielonogórskim” 21.05.2021 r. opublikowano wywiad z rodziną zastępczą Panią Danutą Czetowicz „Gotujemy, śpiewamy..... żyjemy jak każda rodzina”. Pod wywiadem zostały zamieszczone dodatkowe informacje o tym, kto może zostać rodziną zastępczą. W Radiu Zielona Góra natomiast wyemitowano spot reklamowy promujący pieczę zastępczą (spot 25-sekundowy, liczba emisji 40 szt., okres emisji 24-28.05 i 13-17.09.2021 r.)

W ramach promocji pieczy zastępczej pracownicy działu Opiekuńczo – Wychowawczego kolportowali ulotki promujące pieczę zastępczą do szkół, przedszkoli i żłobków na terenie Zielonej Góry. W grudniu 2021 r. Miejski Ośrodek Pomocy Społecznej rozpoczął rozmowy z Fundacją Start-Sport oraz Fundacją EkoEnergetyki w sprawie udziału w projekcie dotyczącym poszukiwania potencjalnych rodzin zastępczych. Na stronie internetowej Ośrodka umieszczona jest informacja o poszukiwaniu kandydatów do pełnienia funkcji rodziny zastępczej.

Organizator Rodzinnej Pieczy Zastępczej w Zielonej Górze w 2021 r. kontynuował współpracę z wolontariuszami. Pozostawał w kontakcie z kołami wolontariackimi szkół ponadpodstawowych z terenu Zielonej Góry, Uniwersytetem Zielonogórskim oraz organizacjami pozarządowymi, Związkiem Harcerstwa Polskiego i Związkiem Harcerstwa Rzeczypospolitej. W 2021 r. do wolontariatu zgłosiło się 8 osób, zostały podpisane 3 porozumienia, w tym 1 porozumienie zostało podpisane na kolejny okres. Dwie rodzin zastępcze zostały objęte wsparciem wolontariusza. Zakres działań wolontariuszy obejmował opiekę nad dziećmi, pomoc i korepetycje w zakresie szkoły podstawowej. W związku z zaistniałą w kraju sytuacją epidemiczną związaną z COVID-19 działania wolontariatu zostały ograniczone.

W 2021 r. wydano łącznie 3135 decyzji, umów i skierowań (zarówno przyznających, jak również odmownych czy zmieniających). Były to:

- 64 decyzje - kontynuacja nauki - usamodzielnieni z placówek,
- 41 decyzje - kontynuacja nauki - usamodzielnieni z rodzin zastępczych,
- 3 decyzje - pomoc na zagospodarowanie - usamodzielnieni z placówek,

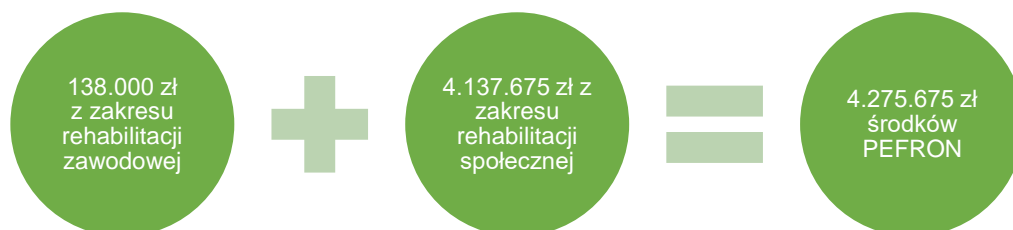


- 12 decyzji - pomoc na zagospodarowanie - usamodzielnieni z rodzin zastępczych,
- 13 decyzji - pomoc na usamodzielnienie - usamodzielnieni z placówek,
- decyzji - pomoc na usamodzielnienie - usamodzielnieni z rodzin zastępczych ,
- 362 decyzji - utrzymanie dziecka w pieczy zastępczej,
- 25 decyzji - wypoczynek letni,
- 51 decyzje – świadczenie jednorazowe z tytułu przyjęcia dziecka do rodziny zastępczej,
- 87 decyzji - utrzymanie lokalu mieszkalnego,
- 69 decyzji - Dodatek z tytułu niepełnosprawności dziecka umieszczonego w rodzinie zastępczej
- 4 decyzji - remont mieszkań dla zawodowych rodzin zastępczych,
- 8 decyzji - zdarzenia losowe,
- 320 decyzji – dodatek wychowawczy (świadczenie 500+)
- 150 decyzji - skierowanie do DPS,
- 239 decyzje - odpłatność za DPS,
- 90 decyzje - umieszczenie w DPS,
- 23 decyzje – mieszkania chronione treningowego przy ul. Bartosza Głowackiego 8,
- 55 umów dotyczących odpłatności za pobyt członka rodziny w DPS,
- 31 decyzji dotyczących odpłatności za pobyt członka rodziny w DPS,
- 944 decyzji - usługi opiekuńcze,
- 52 decyzje – specjalistyczne usługi opiekuńcze dla osób z zaburzeniami psychicznymi,
- 166 decyzji - skierowania do domu dziennego pobytu (Senior-Wigor, Retro),
- 150 decyzji - skierowania do schroniska (Caritas, Rondo),
- decyzji – dom samotnej matki,
- 30 skierowań - skierowania do ośrodka wsparcia (OIK),
- 90 decyzji - odpłatność za pobyt dziecka w pieczy zastępczej,
- 34 umowy alimentacyjne (87 spraw w sądzie w zakresie powództwa o zasądzenie alimentów).



## 10 Działalność Działu Rehabilitacji Zawodowej i Społecznej

W 2021 r. Miasto Zielona Góra otrzymało środki finansowe z PFRON w wysokości 4 275 675 zł, z tego na zadania z zakresu rehabilitacji zawodowej przeznaczono 138 000 zł, na zadania z zakresu rehabilitacji społecznej – 4 137 675 zł. Na realizację zadań wykorzystano środki w kwocie 4 253 740 zł, co stanowi 99,49% środków przyznanych.



Wykonanie zadań z zakresu rehabilitacji społecznej przedstawia się następująco:



Dział Rehabilitacji Zawodowej i Społecznej realizował także program „Zajęcia klubowe w WTZ”. Otrzymane z PFRON środki w wysokości 32 400 zł pozwoliły na objęcie wsparciem 6 osób z niepełnosprawnościami podopiecznych Warsztatu Terapii Zajęciowej „Tęcza”, które:

- były uczestnikami warsztatu i opuściły go w związku z podjęciem zatrudnienia – 1 osoba,
- znajdują się na prowadzonej przez warsztat liście osób, których zgłoszenie do uczestnictwa w warsztacie zostało zatwierdzone i które nie rozpoczęły terapii w WTZ – 5 osób.

W 2021 r. realizowany był również pilotażowy program „Aktywny samorząd” finansowany ze środków PFRON. Na realizację zadań w ramach Modułu I i II programu, Miasto Zielona Góra otrzymało środki w wysokości 1 083 474,51 zł, zawarto umowy na kwotę 1 063 980 zł, wydatkowano środki finansowe w wysokości 627 090 zł (zgodnie z ustalonym przez PFRON harmonogramem realizacji pilotażowego programu „Aktywny samorząd”, środki przyznane na rok 2021 mogą być wydatkowane do 15 kwietnia 2022 r. Druga transza środków została przekazana w pierwszej połowie grudnia 2021 r., dlatego część umów została zawarta w 2022 roku, nadal realizowane są także wypłaty dofinansowań do umów zawartych w IV kwartale 2021 roku. Przytoczone dane nie uwzględniają zatem wszystkich wydatkowanych kwot).



W ramach programu wpłynęło 261 wniosków o dofinansowanie, z czego 17 zostało zweryfikowanych negatywnie pod względem formalnym. 244 wnioski zostały zweryfikowane pozytywnie, zawarto 231 umów z osobami z niepełnosprawnościami. W ramach Modułu I programu dofinansowano:

- oprzyrządowanie do posiadanego samochodu – 5 umów,
- uzyskanie prawa jazdy – 4 umowy,
- zakup sprzętu elektronicznego lub jego elementów oraz oprogramowania – 61 umów,
- szkolenia w zakresie nabytego w ramach programu sprzętu lub oprogramowania – 3 umowy,
- zakup wózków inwalidzkich o napędzie elektrycznym – 7 umów,
- naprawę wózków inwalidzkich o napędzie elektrycznym – 3 umowy,
- zakup lub naprawa protezy kończyny, w której zastosowano nowoczesne rozwiązania techniczne tj. protezy na co najmniej III poziomie jakości – 4 umowy,
- zakup skutera inwalidzkiego o napędzie elektrycznym lub oprzyrządowania elektrycznego do wózka ręcznego – 10 umów,
- utrzymanie aktywności zawodowej poprzez zapewnienie opieki nad osobą zależną (dofinansowanie pobytu dziecka w żłobku lub przedszkolu) – 24 umowy.

W ramach Modułu II programu udzielono pomocy w uzyskaniu wykształcenia na poziomie wyższym w zakresie dofinansowania lub refundacji opłaty za naukę (czesnego) oraz dodatku na pokrycie kosztów kształcenia – 110 umów.

W związku z pandemią koronawirusa SARS-CoV-2 PFRON uruchomił w 2021 r. Moduł IV programu „Pomoc osobom niepełnosprawnym poszkodowanym w wyniku żywiołu”. Moduł był adresowany do samorządów powiatowych i gminnych, które w związku z sytuacją epidemiczną prowadzą dodatkowe wsparcie dla osób niepełnosprawnych lub ich otoczenia. Miasto Zielona Góra otrzymało na ten cel 100 000 zł. Środki zostały przeznaczone na łagodzenie skutków wywołanych pandemią koronawirusa SARS-CoV-2 w placówkach świadczących wsparcie dla osób z niepełnosprawnościami poprzez:

- zakup sprzętu i wyposażenia podnoszącego poziom bezpieczeństwa sanitarnego,
- zakup środków ochrony,
- zakup wyposażenia placówek po wystąpieniu choroby,
- wyposażenie nowych pomieszczeń służących ograniczeniu rozprzestrzeniania się chorób zakaźnych,
- świadczenie pomocy psychologicznej dla osób z niepełnosprawnościami i/lub ich rodzin,
- organizowanie aktywności w celu poprawy kondycji osób niepełnosprawnych,
- zakup paczek żywnościowych dla osób z niepełnosprawnościami

Na realizację wsparcia wydatkowano kwotę 99 781,23 zł.



## 11 Działalność Miejskiego Zespołu ds. Orzekania o Niepełnosprawności

Miejski Zespół do Spraw Orzekania o Niepełnosprawności, działający w mieście na prawach powiatu, od 1.01.2013 r. funkcjonuje w strukturach Miejskiego Ośrodka Pomocy Społecznej. Swym zasięgiem obsługuje: miasto Zielona Góra, powiat zielonogórski oraz powiat krośnieński.

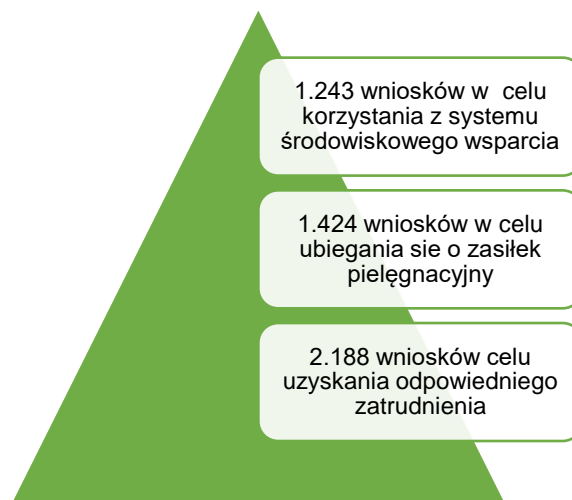
Przez Miejski Zespół rozpatrywane są trzy rodzaje wniosków o wydanie orzeczenia:

- orzeczenia o niepełnosprawności osób, które nie ukończyły 16-go roku życia,
- orzeczenia o stopniu niepełnosprawności osób, które ukończyły 16-ty rok życia,
- orzeczenia o wskazaniach do ulg i uprawnień osób posiadających orzeczenia o inwalidztwie lub niezdolności do pracy.

Miejski Zespół wydaje również legitymacje dokumentujące niepełnosprawność oraz stopień niepełnosprawności. Ponadto, Zespół zajmuje się także wydawaniem kart parkingowych dla osób z niepełnosprawnością i placówek zajmujących się opieką, rehabilitacją lub edukacją osób z niepełnosprawnością, mających znacznie ograniczone możliwości samodzielnego poruszania się.

Członkami Zespołu są:

- przewodniczący,
- sekretarz,
- lekarze,
- psychologowie,
- pedagodzy,
- doradcy zawodowi,
- pracownicy socjalni.



Dodatkowo w Zespole są zatrudnieni pracownicy obsługi administracyjnej.

W 2021 r. do Zespołu wpłynęło 6941 wniosków o wydanie orzeczenia. Względem roku poprzedniego odnotowuje się wzrost o niespełna 700 wniosków. Liczba aż 6263 to liczba wniosków osób po 16-tym roku życia, tj. dotyczących orzeczeń o stopniu niepełnosprawności, a 678 to wnioski dziecięce do 16-go roku życia, dotyczą one orzeczeń o niepełnosprawności. Najwięcej wniosków zostało złożonych przez mieszkańców miasta Zielona Góra, bo aż 3428, mieszkańcy powiatu zielonogórskiego złożyli 1696 wniosków, a najmniej mieszkańcy powiatu krośnieńskiego- 1139 wniosków.

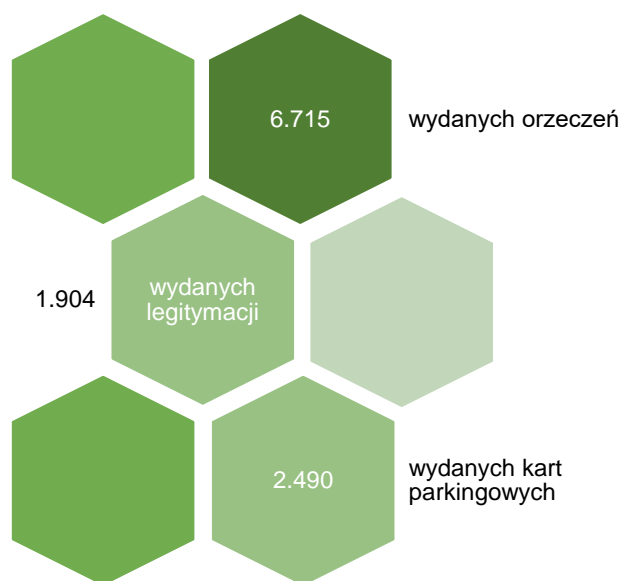
Głównym celem starania się o orzeczenie wśród osób dorosłych było wskazanie do odpowiedniego zatrudnienia - 2188 wniosków lub starania o zasiłek pielęgnacyjny - 1424. Ponadto, petenci często składali wnioski w celu korzystania z systemu środowiskowego wsparcia w samodzielnej egzystencji, korzystania z usług socjalnych, opiekuńczych, terapeutycznych i rehabilitacyjnych - dotyczy 1243 wniosków. Wnioski dziecięce składano głównie w celu starania się o przyznanie zasiłku pielęgnacyjnego.



Zespół wydał 6715 orzeczeń, w tym 6059 orzeczeń o stopniu niepełnosprawności dla dorosłych i 656 orzeczeń o niepełnosprawności dla dzieci. Najwięcej orzeczeń zostało wydanych dla mieszkańców miasta Zielona Góra, bo aż 3629, mieszkańcy powiatu zielonogórskiego otrzymali 1836 orzeczeń, a najmniej mieszkańcy powiatu krośnieńskiego- 1250 orzeczeń.

Zespół wydał 1904 legitymacji dokumentujących niepełnosprawność i stopień niepełnosprawności, w tym 1806 legitymacji na podstawie ważnych orzeczeń o stopniu niepełnosprawności oraz 97 legitymacji na podstawie ważnych orzeczeń o niepełnosprawności dla dzieci i 1 legitymację na podstawie orzeczenia do ulg i uprawnień.

Do Zespołu wpłynęły 373 odwołania od orzeczeń, w tym 337 stanowią odwołania od orzeczeń o stopniu niepełnosprawności po 16-tym roku życia i 36 odwołania od orzeczeń o niepełnosprawności dzieci do 16-go roku życia. Ponadto, Zespół wydał w ramach samokontroli 104 orzeczenia, w tym 39 orzeczeń zmieniających i 65 uchylających, zaś pozostałe odwołania zostały przekazane celem rozpatrzenia do organu wyższej instancji, tj. Wojewódzkiego Zespołu do Spraw Orzekania o Niepełnosprawności w Gorzowie Wielkopolskim. Zespół w roku 2021 przyjął 1967 wniosków o wydanie karty parkingowej, a w tym 1 wniosek dotyczył placówki. Zespół wydał 1888 kart parkingowych na podstawie prawomocnych orzeczeń o stopniu niepełnosprawności lub orzeczeń o niepełnosprawności.



## 12 Działalność Biura Profilaktyki i Przeciwdziałania Alkoholizmowi

W ramach realizacji Miejskiego Programu Profilaktyki i Rozwiązywania Problemów Alkoholowych oraz Przeciwdziałania Narkomanii na 2021 r. zrealizowano następujące działania profilaktyczne:

1. „Dzień Bezpiecznego Internetu” – luty
2. Kampania „Bez chemii na drodze” – maj
3. Kampania „Myślę i jeżdżę trzeźwo” - kwiecień
4. Kampania „DDA Dorosłe Dzieci Alkoholików – wyjście z mroku dzieciństwa” – maj (kontynuacja w grudniu – wystawa na Uniwersytecie Zielonogórskim)
5. Kampania „Zachowaj Trzeźwy Umysł” – kwiecień-listopad
6. Kampania/Konkurs „Dbam o zdrowie Mamy, Taty i Swoje” – podsumowanie działań z roku poprzedniego - maj
7. Kampania „Przepadłe życie” – maj/czerwiec



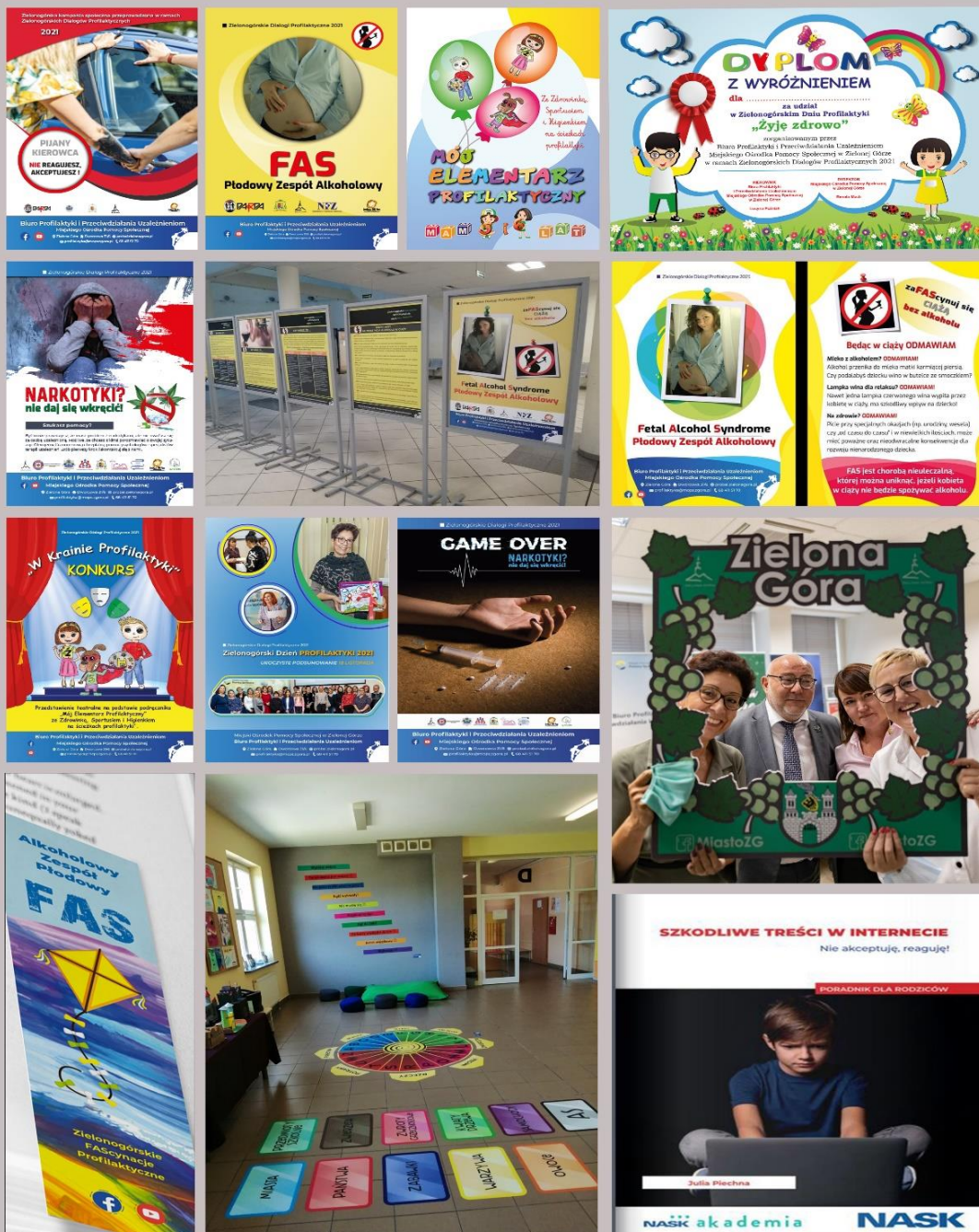
8. Kampania „Pijany kierowca – nie reagujesz, akceptujesz” - sierpień
9. Kampania „ZaFAScynuj się ciężką bez alkoholu” – wrzesień (kontynuacja w listopadzie – wystawa na Uniwersytecie Zielonogórskim)
10. „III Pięciodobą Profilaktyczny” – luty/grudzień (kontynuacja działań z 2020 r., których realizacja została przerwana z powodu pandemii koronawirusa) – świetlice, placówki wsparcia dziennego
11. Kampania „Pełni mocy w rodzinie bez przemocy” – listopad/grudzień
12. Kampania „Narkotyki? Nie daj się wkręcić!” - październik
13. List do Rodziców Pierwszoklasistów – przekazany do wszystkich szkół podstawowych poprzez dziennik elektroniczny – wrzesień
14. „Twoje dziecko w Sieci” – działanie informacyjno-edukacyjne skierowane do rodziców – maj
15. Zielonogórski Dzień Profilaktyki „Żyję zdrowo” – maj – listopad
16. Konkurs „W krainie profilaktyki”- kontynuacja działań z roku 2020
17. „Na przerwie razem” – projekt pilotażowy – luty/grudzień
18. Projekt „FAS-cynujące lekcje” - październik
19. . Utworzenie dla studentów zakładki na stronie internetowej Uniwersytetu Zielonogórskiego z bazą danych zawierającą informacje o miejscach oferujących bezpłatną pomoc w sytuacjach kryzysowych – czerwiec-listopad
20. „Stojaki Profilaktyczne” – stojaki w różnych instytucjach miejskich uzupełniane ulotkami w miarę potrzeby – cały rok
21. Prenumerata miesięczników „Remedium” i „Świat Problemów” (na potrzeby BPiPU oraz specjalistów udzielających porad w Biurze)
22. Szkolenia pracowników Biura:
  - „Rozwiązywanie problemów alkoholowych jako zadanie własne gminy i miasta. Nowy Narodowy Program Zdrowia na lata 2021-2025” (7 osób) – styczeń
  - „Dobra profilaktyka używania substancji psychoaktywnych wśród dzieci i młodzieży jako zadanie szkoły” (3 pracowników) – marzec
  - „FAS jako przykład traumy rozwojowej i relacyjnej” (2 pracowników) – listopad
  - „Szkolenie terapeutów uzależnień w zakresie profilaktyki FASD” (1 pracownik) - wrzesień
  - „Rewolucyjne zmiany związane z nowelizacją ustawy o wychowaniu w trzeźwości i przeciwdziałaniu alkoholizmowi już od stycznia 2022 r.” (2 pracowników) – grudzień
  - Udział w konferencji w Sejmie RP „Zrozumieć FASD – Spektrum Płodowych Zaburzeń Alkoholowych” (2 pracowników) – wrzesień
  - studia podyplomowe „Organizacja pomocy społecznej” (1 pracownik)
23. Szkolenie dla kuratorów zawodowych, pracowników socjalnych oraz osób zawodowo zajmujących się przeciwdziałaniem przemocy w rodzinie: „Przeciwdziałanie przemocy w rodzinie w okresie pandemii – nowe przepisy związane z izolowaniem sprawców przemocy domowej – aspekt praktyczny” (30 osób) - marzec
24. Dialog Motywujący – dwie edycje – luty/marzec i wrzesień/październik (łącznie 32 osoby)



25. Szkolenie dla realizatorów programu rekomendowanego „Apteczka Pierwszej Pomocy Emocjonalnej” (14 osób) – listopad
26. Współdział w realizacji programu rekomendowanego dla uczniów szkół podstawowych i ponadpodstawowych „Archipelag Skarbów” – luty/wrzesień
27. Obsługa kancelaryjna Miejskiej Komisji Rozwiązywania Problemów Alkoholowych – styczeń/listopad



## Działania Biura Profilaktyki i Przeciwdziałania Uzależnieniom w roku 2021



Kampanie realizowane przez Biuro Profilaktyki i Rozwiązywania Problemów Alkoholowych.



W ramach zakupu usług w Biurze Profilaktyki i Przeciwdziałania Uzależnieniom były realizowane:

1) Porady prawne

- „Pomoc prawna dla osób uzależnionych, współuzależnionych od substancji psychoaktywnych (w tym również DDA, rodzicom, których dzieci upijają się lub używają innych substancji psychoaktywnych) ofiarom i sprawcom przemocy oraz innym osobom z grup ryzyka” (180 h) – 287 porady, 237 osoby
- „Pomoc w rozwiązywaniu problemów prawnych wynikających z nadużywania alkoholu lub innych substancji psychoaktywnych” (154 h) – 92 porady, 95 osób
- „Mobilna pomoc prawna dla osób uzależnionych, współuzależnionych od substancji psychoaktywnych, DDA, rodziców, których dzieci upijają się lub używają innych substancji psychoaktywnych, ofiar i sprawców przemocy oraz innym osobom z grup ryzyka.” (100 h) – 105 porad, 105 osób

Łącznie prawnicy udzielili 484 porad, z których skorzystało 437 osób.

2) Porady psychologa

- „Terapia i poradnictwo dla osób doświadczających problemów z funkcjonowaniem w związku z uzależnieniem, przemocą i innymi zaburzeniami emocjonalnymi” (100 h) – 78 porad, 54 osób
- „Udzielanie wsparcia osobom uzależnionym od substancji psychoaktywnych, DDA, rodzicom dzieci, które upijają się lub używają innych substancji psychoaktywnych, ofiarom i sprawcom przemocy oraz innym osobom z grup ryzyka w formie zajęć indywidualnych” (111 h) – 160 porad, 117 osób
- „Działania profilaktyczne o charakterze psychoedukacyjnym w zakresie problematyki uzależnień i zachowań ryzykownych: eksperymentowanie, zażywanie ryzykowne i szkodliwe. Kształtowanie kompetencji w zakresie szacowania ryzyka uzależnień oraz ryzyka występowania przemocy” (210 h) - 367 porad, 347 osób
- „Mam swoje miejsce w życiu” (100 h) – 31 spotkań, 11 osób
- „Jestem trzeźwy” (100 h) – 31 spotkań, 13 osób
- „Pomagam swojemu dziecku trzeźwieć” (60 h) – 30 spotkań, 12 osób
- „Skutecznie pomagam” (60 h) – 25 spotkań, 16 osób

Psycholodzy udzielili 605 porad indywidualnych 518 osobom; 52 osoby korzystały ze spotkań grupowych.

3) Porady terapeutów uzależnień:

- „Dyżury indywidualne dla osób uzależnionych, współuzależnionych od substancji psychoaktywnych, DDA, rodziców dzieci, które upijają się lub używają innych substancji, osób doświadczających przemocy oraz innych z grup ryzyka w formie zajęć indywidualnych” (120 h) – 124 porady, 62 osoby
- „Wspieranie i motywowanie do zmiany osób uzależnionych od alkoholu i innych substancji psychoaktywnych, współuzależnionych i DDA. Wspieranie i motywowanie



do zmian ofiar przemocy, praca terapeutyczna ze sprawcami przemocy. Pomoc terapeutyczna innym osobom zgłaszającym problem” (80 h) – 110 porad, 29 osób

- „Psychoterapia grupowa DDA (Dorosłych Dzieci Alkoholików” (72 h) – 72 spotkania, 17 osób
- „Indywidualna pomoc psychoterapeutyczna dla osób z problemem uzależnień od substancji psychoaktywnych a także dla ofiar i sprawców przemocy domowej” (120 h) – 94 porady, 94 osoby.
- „Po - moc na starcie – terapia indywidualna dla młodzieży” (60 h) – 60 porad, 14 osób
- „Relacja i komunikacja – porady i konsultacje systemowe rodzin” (140 h) – 156 porad, 50 osób

Terapeuci uzależnień udzielili 434 porad 249 osobom; 17 osób korzystało ze spotkań grupowych.

#### 4) Streetworking

- Realizacja działań streetworkerskich skierowanych do osób uzależnionych lub zagrożonych uzależnieniem od substancji psychoaktywnych” (120 h) – 107 porad, 107 osób
- „Realizacja działań streetworkerskich skierowanych do osób uzależnionych lub zagrożonych uzależnieniem od substancji psychoaktywnych” (120 h) – 107 porad, 107 osób

Streetworkerzy udzielili 361 porad.

#### 5) Punkt Informacyjny

- „Prowadzenie punktu informacyjnego w siedzibie Biura Profilaktyki i Przeciwdziałania Uzależnieniom” (396 h) 229 informacji, 229 osób
- Prowadzenie punktu informacyjnego w siedzibie Biura Profilaktyki i Przeciwdziałania Uzależnieniom” (527 h) – 345 informacji, 345 osób

W punkcie informacyjnym udzielono 574 informacji 574 osobom.



### 13 Przyznawanie i wypłacanie stypendiów i zasiłków szkolnych

Udzielanie świadczeń pomocy materialnej dla uczniów o charakterze socjalnym stanowi zadanie własne gminy, na realizację którego gmina otrzymuje dofinansowanie z budżetu państwa.

Szczegółowe zasady przyznawania tej formy pomocy w postaci zasiłków i stypendiów szkolnych reguluje ustawa o systemie oświaty oraz uchwała nr III.25.2018 Rady Miasta Zielona Góra z 18 grudnia 2018 r. w sprawie ustalenia regulaminu przyznawania pomocy materialnej o charakterze socjalnym dla uczniów zamieszkałych na terenie Miasta Zielona Góra. Zasiłek szkolny ma charakter jednorazowy i jest przyznawany z powodu zdarzenia losowego mającego wpływ na trudną sytuację materialną ucznia (najczęściej jest to śmierć jednego z rodziców lub ciężka choroba w rodzinie). Przyznanie świadczenia nie jest obwarowane koniecznością spełnienia kryterium dochodowego. Maksymalna kwota zasiłku nie może przekroczyć 620 złotych. W 2021 r. przyjęto 16 wniosków. Przyznano 14 zasiłków po 620 zł.

#### kryteria przyznania zasiłku szkolnego

- zdarzenia losowe mające wpływ na trudną sytuację materialną ucznia
- brak kryterium dochodowego
- maksymalna kwota 620 zł

#### statystyki

- złożono 16 wniosków
- przyznano 14 zasiłków po 620 zł

Stypendium szkolne jest świadczeniem okresowym przyznawanym uczniowi w roku szkolnym na okres nie krótszy niż miesiąc i nie dłuższy niż 10 miesięcy w danym roku szkolnym. Przysługuje uczniom szkół publicznych, niepublicznych i niepublicznych szkół artystycznych o uprawnieniach publicznych szkół artystycznych oraz słuchaczom kolegiów pracowników służb społecznych - do czasu ukończenia kształcenia, nie dłużej jednak niż do ukończenia 24 roku życia; wychowankom publicznych i niepublicznych ośrodków rewalidacyjno-wychowawczych - do czasu ukończenia realizacji obowiązku nauki. Realizacja przyznanego stypendium następuje poprzez refundację udokumentowanych kosztów poniesionych na cele edukacyjne ucznia. W wyjątkowych sytuacjach stypendium może być przekazane w formie świadczenia pieniężnego. Kryterium dochodowe uprawniające do stypendium wynosi 528 zł na osobę w rodzinie. Wysokość miesięczna stypendium szkolnego dla ucznia uzależniona jest miesięcznego dochodu na osobę w rodzinie:

- dochód wyższy niż 396 zł – kwota stypendium 124 zł miesięcznie,
- dochód niższy niż 396 zł – kwota stypendium 186 zł miesięcznie,
- dla ucznia, którego rodzina korzysta ze świadczeń pomocy społecznej stypendium w kwocie 248 zł miesięcznie.

W roku szkolnym 2019/2020 złożono 362 wnioski. Przyznano 340 stypendiów na łączną kwotę 677.536 zł, z tego wypłacono 422.938 zł. W roku szkolnym 2020/2021 złożono 266 wniosków.



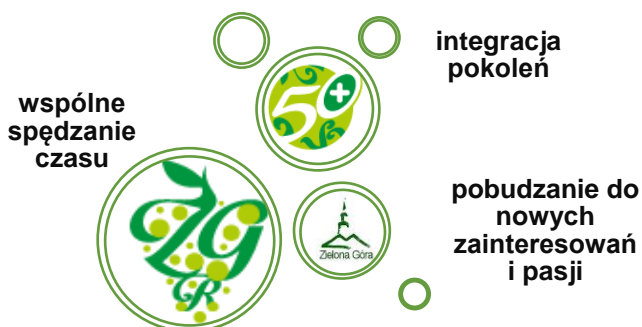
Przyznano 217 stypendiów na łączną kwotę 429.412 zł, z tego do dnia 08.02.2021 r. wypłacono 130.045 zł.

kryterium przyznania stypendium szkolnego	<ul style="list-style-type: none"><li>• 528 zł na osobęprojekt "ZGrani rodzinie</li><li>• przyznawane na 10 miesięcy roku szkolnego</li></ul>
wysokość stypendium szkolnego	<ul style="list-style-type: none"><li>• dochód na osobęprojekt "ZGrani rodzinie wyższy niż 396 zł –124 zł</li><li>• dochód na osobęprojekt "ZGrani rodzinie niższy niż 396 zł –186 zł</li><li>• rodzina korzystająca ze świadczeń pomocy społecznej - 248 zł</li></ul>
statystyki	<ul style="list-style-type: none"><li>• w roku szkolnym 2019/2020 złożono 362 wnioski, przyznano 340 stypendiów na łączną kwotę 677.536 zł, z tego wypłacono 422.938 zł.</li><li>• w roku szkolnym 2020/2021 złożono 266 wniosków, przyznano 217 stypendiów na łączną kwotę 429.412 zł, z tego do dnia 08.02.2021 r. wypłacono 130.045 zł.</li></ul>

#### 14 Programy Zgrana Rodzina i Zgrani Zielonogórzanie 50+

Na terenie Miasta Zielona Góra od 01.01.2014 r. działa program miejski ZGrana Rodzina. Program skierowany jest do wszystkich mieszkańców posiadających meldunek w Zielonej Górze, którzy jednocześnie byli rodzicami przynajmniej jednego dziecka w wieku poniżej 18 lat. Program obejmował wyjątkowo szeroką grupę docelową – nie miała znaczenia liczba posiadanych dzieci czy status materialny.

Wydanie Karty Zgranej Rodziny następowało w ramach miejskiego programu lojalnościowo – rabatowego, z jednej strony integrującego i wspierającego przedsiębiorców Miasta, z drugiej – motywującego i zachęcającego zielonogórczan do wspólnego spędzania czasu w gronie rodzinnym. Karta upoważniała do korzystania ze specjalnych ofert przygotowanych przez Partnerów Programu: rabatów, specjalnych cen lub określonych produktów czy usług przygotowanych wyłącznie dla posiadaczy Kart.



Równoległy program ZGrani Zielonogórzanie 50+ również skierowany był do osób zameldowanych na terenie miasta Zielona Góra, obejmował jednak mieszkańców, którzy ukończyli 50 rok życia. Program działał analogicznie do programu ZGrana Rodzina, tj. oferował szeroki zakres usług i sklepów w atrakcyjnym systemie lojalnościowo-rabatowym.



Celem programu ZGrani Zielonogórzanie 50+ była aktywizacja osób po 50 roku życia, wspieranie lokalnych przedsiębiorców, a także promowanie spędzania wolnego czasu wnuków z dziadkami dla których została na tą okazję przygotowana specjalna oferta. Co istotne wnuk posiadający własną kartę ZGranej Rodziny oraz dziadek lub babcia posiadający kartę ZGrani Zielonogórzanie 50+ mogli skorzystać z dodatkowych benefitów.

Miniony rok był ósmym rokiem rozwoju obu programów. Pomimo ciężkiego roku pandemii - braku spotkań z mieszkańcami, postawiono na wiele akcji i konkursów – a wszystko udało się zrealizować, większości zdalnie i internetowo.

W 2021 r. kontynuowano akcję Koperty Życia. Koperty w minionym roku odgrywały jeszcze większą rolę, niż w latach ubiegłych. W różnego rodzaju akcjach starano się podkreślać, że w dobie pandemii zdrowie jest najwyższą wartością. Pakiety Koperty Życia można było odebrać w Biurze Programu w Ratuszu, w Miejskim Ośrodku Pomocy Społecznej, Przychodni Aldemed, Poliklinice oraz Wojewódzkiej Stacji Pogotowia Ratowniczego. Jak co roku wydano kolejne edycje informatorów z pełną listą ofert dla ZGranych Zielonogórzan 50+.

Rok 2021 to także kontynuacja akcji PACZKI DLA MAM. Paczki wydawane były w Urzędzie Stanu Cywilnego podczas rejestracji dziecka. Każda „świeżo upieczona” mama otrzymywała paczkę powitalną w ekologicznej torbie. Każda paczka zawierała:

- pieluszki pampers
- ozdobny kocyk z logo ZGranej Rodziny
- Bajkę Powitajkę

Akcja cieszyła się ogromnym zainteresowaniem i poparciem zielonogórzanek, a koce z haftem ZGranej Rodziny otuliły już tysiące małych zielonogórzan. Paczki na bieżąco dostarczane były do Urzędu. Wszystkim zielonogórzankom, które zdecydowały się na poród poza miastem paczki wydawane były w głównym biurze w Ratuszu.

W minionym roku oprócz stale obowiązujących ofert na stronach internetowych obu Programów pojawiły się zakładki z ofertami specjalnymi, które oprócz promocji na głównych stronach Programów oraz na profilu Facebooka pojawiały się w wersji drukowanej w Łączniku Zielonogórskim. Wybrane miały także promocje w lokalnych mediach. Były to oferty z różnego typu okazji np. Świąt Bożego Narodzenia, Świąt Wielkanocnych, Dnia Matki, Dnia Dziadka i Babci, wakacji, ferii zimowych, Dnia Kobiet czy Walentynek.

W 2021 r. po raz pierwszy wspólnie z Zielonogórskim Ośrodkiem Kultury zorganizowano zimowe ferie sportowo-językowe Camp fundacji Basket 4Kids w SP 11. Połączenie sportu, muzyki z nauką języka angielskiego okazało się strzałem w dziesiątkę. Oferowano zajęcia z podstaw koszykówki oraz warsztaty plastyczne.

W minionym roku rozstrzygnięto konkurs na imię dla maskotki ZGranej Rodziny. Konkurs o wybór imienia ogłoszono na Facebooku w marcu 2021r. Maskota nazywa się GREENEK.

Z okazji Międzynarodowego Dnia Rodzin, przypadającego 15 maja 2021 r., nie mogąc jeszcze wspólnie spotkać się na festynie z powodu pandemii, przygotowano dwie zabawy na Facebooku.





Pierwsza dotyczyła stworzenia pizzy rodzinnej, druga natomiast była okazją do wspólnych opowieści przy tworzeniu drzewa genealogicznego rodziny.

Dzień Matki zorganizowano pod hasłem DBAMY O MAMY. Z tej okazji postawiono mobilne stoisko przy Ratuszu. Wręczano róże, można było odbierać specjalne, bezpłatne EVBOY-a, rewolucyjne urządzenia do zamawiania taksówki korporacji elektrycznych taksówek EVITY jednym przyciskiem. Zgrana Rodzina przygotowała nagrody w kole fortuny oraz warsztaty, na których dzieci wykonały kwiatki dla swoich mam.

Dzień Dziecka był wyjątkowym dniem w kalendarzu dla Zgranej Rodziny. Zorganizowano go razem z Focus Mall. Atrakcje jakie przygotowano to: koło nagród, zabawy i animacje z Clownem Bodzio, kręcone balony, mega bańki. W kole nagród do wygrania były gadzety ZGranej Rodziny: kocyk, Bajka-Powitajka, Greenek, słodkie lizaki, notesy magnetyczne. Nie zabrakło słodkich niespodzianek od Focus Mall, voucherów na darmowe bubble tea oraz lody. Każde dziecko mogło zrobić sobie pamiątkowe zdjęcie w Magicznym lustrze, a dla małych fotografów Focus Mall przygotował dodatkowy Insta-konkurs, w którym można było zdobyć trzy bony podarunkowe do sklepu Smyk o wartości 100 zł.

W 2021 r. rozpoczęto akcję Przewijaki dla mam. Inicjatywa wystartowała w czerwcu. Przygotowano specjalną ankietę, w której zielonogórzanie mogli wskazywać miejsca, gdzie przewijaki powinny stanąć. Było ponad 100 zgłoszeń. Pierwszy przewijak pojawił się w biurze głównym Zgranej Rodziny w Ratuszu. Uroczystego przecięcia wstęgi dokonała Pani Wioleta Haręźlak Dyrektor Departamentu Edukacji i Spraw Społecznych. Pierwsza mama, która skorzystała z przewijaka otrzymała ZGrany Present. Przewijaki pojawiły się także w:



1. Miejskim Ośrodku Pomocy Społecznej,
2. Urzędzie Miasta przy ul. Podgórnjej,
3. Zielonogórskiej Palmiarni,
4. Zielonogórskim Ośrodku Kultury,
5. Wojewódzkiej i Miejskiej Bibliotece Publicznej,
6. Domu Samotnej Matki,
7. Urzędzie Miasta - Wydział Oświaty i Spraw Społecznych.

Miniony rok to także rok Spisu Powszechnego Ludności – wspólnie z Urzędem Statystycznym zorganizowano mobilne biura i łatwy dostęp do spisu. Pod hasłem „Spiszmy się w zabawie” zorganizowano event na deptaku, aby nie tylko radośnie i z przytupem rozpocząć wakacje, ale także zachęcić ZGrane Rodziny do wypełnienia obowiązku spisowego w Narodowym Spisie Powszechnym Ludności. Kiedy rodzice się spisywali, dzieci korzystały z atrakcji takich jak warsztaty plastyczne, animacje, malowanie twarzy, zaplatanie warkoczyków itp.

Zgrana Rodzina pojawiła się także na Dożynkach w Dzielnicy Nowe Miasto, które odbyły się w Pałacu Książęcym w Zatoniu. W „miasteczku ZGranej Rodziny” prowadzono m.in. warsztaty plastyczne. Na stoisku mobilnym oferowano możliwość przedłużenia Karty ZGranej Rodziny, złożenia

wniosku na oba programy czy dopisania dziecka do karty. We wrześniu 2021 r. zorganizowano spotkanie ze ZGranyimi Rodzinami, aby z przytupem pożegnać wakacyjną beztroskę i ciepłe lato. Przy Palmiarni Zielonogórskiej tuż po szkole, rozpoczęła się zabawa dla najmłodszych.

W październiku Zgrana Rodzina uczestniczyła w festynie konsultacyjnym na Kaczym Dole. Wystawiono stoisko mobilne, gdzie mieszkańcy mogli przedłużyć swoje Karty ZGRanej Rodziny, złożyć wniosek czy dopisać nowo narodzone dziecko. Najmłodszy bawili się z Clownem Bodzio w gry zapomniane, zabawy, konstruowali budowle z klocków. Clown puszczał ogromne bańki mydlane, pod namiotem Zgranej Rodziny, a dzieci mogły zrobić sobie brokatowy tatuaż oraz pomalować twarz w fantazyjne wzorki.

W listopadzie 2021 r. rozpoczęto nową akcję – ZGRani Nagradzani. Powstała specjalna aplikacja dedykowana Partnerom, by Ci mogli skanować karty, a tym samym zasilać je punktami, które będzie można wymieniać na nagrody. Zgromadzone punkty były widoczne w aplikacji oraz na stronie: [www.zgranarodzina.pl](http://www.zgranarodzina.pl). W programie nagradzana punktami była każda transakcja. Dodatkowo punkty przyznawane były z okazji urodzin każdemu posiadaczowi karty.

Grudzień był wyjątkowym czasem przygotowania do świąt. Zorganizowano przedświąteczną zabawę z kalendarzem adwentowym. Przygotowano zadania do wykonania od 1 grudnia - miało to na celu integrację rodzin, wspólną zabawę i przygotowania świąteczne.



O sukcesie obu programów świadczą poniższe statystyki:

#### ZGrana Rodzina

47.944 karty od początku Programu

210 aktywnych partnerów

230 ofert

952 wydanych paczek powitalnych

#### ZGrani Zielonogórzanie 50+

33.846 kart do końca od początku Programu

211 aktywnych partnerów

147 ofert



## 15 Realizacja projektów dofinansowanych z Europejskiego Funduszu Społecznego

### 15.1 Góra pomocy 2

Projekt skierowany był do 300 osób zamieszkujących miasto Zielona Góra zagrożonych ubóstwem lub wykluczeniem społecznym oraz ich otoczenia. W procesie realizacji projektu wsparcie uzyskało łącznie 358 osób. W pierwszej kolejności było adresowane do osób lub rodzin zagrożonych ubóstwem lub wykluczeniem społecznym doświadczających wielokrotnego wykluczenia społecznego rozumianego jako wykluczenie z powodu więcej niż jednej z przesłanek:

- osoby lub rodziny korzystające ze świadczeń z pomocy społecznej zgodnie z ustawą o pomocy społecznej lub kwalifikujące się do objęcia wsparciem pomocy społecznej, tj. spełniające co najmniej jedną z przesłanek określonych w art. 7 ustawy z dnia 12 marca 2004 r. o pomocy społecznej,
- osoby, o których mowa w art. 1 ust. 2 ustawy o zatrudnieniu socjalnym,
- osoby przebywające w pieczy zastępczej lub opuszczające pieczę zastępczą oraz rodziny przeżywające trudności w pełnieniu funkcji opiekuńczo-wychowawczych, o których mowa w ustawie o wspieraniu rodziny i systemie pieczy zastępczej,
- osoby nieletnie, wobec których zastosowano środki zapobiegania i zwalczania demoralizacji i przestępczości zgodnie z ustawą o postępowaniu w sprawach nieletnich,
- osoby przebywające w młodzieżowych ośrodkach wychowawczych i młodzieżowych ośrodkach socjoterapii, o których mowa w ustawie o systemie oświaty,
- osoby z niepełnosprawnością – osoby niepełnosprawne w rozumieniu ustawy o rehabilitacji zawodowej i społecznej oraz zatrudnianiu osób niepełnosprawnych, a także osoby z zaburzeniami psychicznymi, w rozumieniu ustawy o ochronie zdrowia psychicznego,
- rodziny z dzieckiem z niepełnosprawnością, o ile co najmniej jeden z rodziców lub opiekunów nie pracuje ze względu na konieczność sprawowania opieki nad dzieckiem z niepełnosprawnością,
- osoby zakwalifikowane do III profilu pomocy, zgodnie z ustawą o promocji zatrudnienia i instytucjach rynku pracy,
- osoby niesamodzielne,
- osoby bezdomne lub dotknięte wykluczeniem z dostępu do mieszkań w rozumieniu Wytycznych Ministra Infrastruktury i Rozwoju w zakresie monitorowania postępu rzeczowego i realizacji programów operacyjnych na lata 2014-2020,
- osoby korzystające z PO PŻ.

W ramach projektu zostali zatrudnieni pracownicy socjalni, asystenci rodzin, koordynatorzy ds. rodzin zastępczych, psycholog, terapeuta, doradca zawodowy.

W 2021 r. w projekcie wzięło udział 180 nowych osób, w tym 99 mężczyzn i 81 kobiet. Ponadto w dalszym ciągu wsparcie kierowane było do 119 osób zrekrutowanych do projektu w latach 2019-2020. W ramach realizacji projektu w 2021 r. zrealizowano następujące szkolenia:



- sprzedawca z obsługą kasy fiskalnej
- obsługa biura i sekretariatu + kurs komputerowy ECDL
- kurs makijażu permanentnego
- przygotowanie pracownika ochrony
- kurs komputerowy ECDL
- operator koparko-ładowarki
- prawo jazdy kat B
- kurs programowania

W ramach szkoleń wsparcie uzyskało 55 beneficjentów, w tym 37 kobiet i 18 mężczyzn. W efekcie działań projektu, w 2021 r. 152 osoby uzyskały kompetencje zawodowe. Od początku realizacji „Góry pomocy 2” kompetencje uzyskało 199 osób. Efektem prowadzonych działań było uzyskanie zatrudnienia przez 12 osób w 2021 r. oraz 40 beneficjentów od początku realizacji projektu.

W ramach projektu w 2021 r. prowadzono organizację czasu wolnego oraz szereg aktywności o charakterze integracyjnym w stosunku do beneficjentów. Powyższe działania miały na celu przeciwdziałanie wykluczeniu społecznemu oraz uniknięcie izolacji pojawiającej się wśród dzieci beneficjentów. Zdiagnozowana izolacja spowodowana była długim okresem nauki zdalnej w placówkach oświatowych. Odbyło się 9 przedsięwzięć o charakterze integracyjnym:

- „metamorfoza” – zajęcia prowadzone były 4 krotnie
- warsztaty ceramiczne w Bolesławcu
- wycieczka integracyjna do Wrocławia
- warsztaty świąteczne
- warsztaty wizerunkowe
- bożonarodzeniowe warsztaty artystyczne
- warsztaty „Dbam o...”

W ramach powyższych działań wsparcia w stosunku do beneficjentów udzielono 258 razy.

projekt "Góra pomocy  
2"

- wartość 3.000.000 zł
- dofinansowanie 2.550.000 zł
- wkład własny 450.000 (zasiłki z pomocy społecznej)
- okres realizacji: 30 m-cy, od 01.07.2019 r. do 31.12.2021 r.



## 15.2 Góra pomocy 3

Projekt prowadzony był przez Miejski Ośrodek Pomocy Społecznej w Zielonej Górze, partnerami wyłonionymi do realizacji projektu były Ośrodek Integracji społecznej oraz Zakład Doskonalenia Zawodowego w Zielonej Górze.

Projekt skierowany był do 350 osób zamieszkujących miasto Zielona Góra zagrożonych ubóstwem lub wykluczeniem społecznym oraz ich otoczenia. Wsparcie w pierwszej kolejności było adresowane do osób lub rodzin zagrożonych ubóstwem lub wykluczeniem społecznym doświadczających wielokrotnego wykluczenia społecznego rozumianego jako wykluczenie z powodu więcej niż jednej z przesłanek:

- osoby lub rodziny korzystające ze świadczeń z pomocy społecznej zgodnie z ustawą o pomocy społecznej lub kwalifikujące się do objęcia wsparciem pomocy społecznej, tj. spełniające co najmniej jedną z przesłanek określonych w art. 7 ustawy z dnia 12 marca 2004 r. o pomocy społecznej,
- osoby, o których mowa w art. 1 ust. 2 ustawy o zatrudnieniu socjalnym,
- osoby przebywające w pieczy zastępczej lub opuszczające pieczę zastępczą oraz rodziny przeżywające trudności w pełnieniu funkcji opiekuńczo-wychowawczych, o których mowa w ustawie o wspieraniu rodziny i systemie pieczy zastępczej,
- osoby nieletnie, wobec których zastosowano środki zapobiegania i zwalczania demoralizacji i przestępczości zgodnie z ustawą o postępowaniu w sprawach nieletnich,
- osoby przebywające w młodzieżowych ośrodkach wychowawczych i młodzieżowych ośrodkach socjoterapii, o których mowa w ustawie o systemie oświaty,
- osoby z niepełnosprawnością – osoby niepełnosprawne w rozumieniu ustawy o rehabilitacji zawodowej i społecznej oraz zatrudnianiu osób niepełnosprawnych, a także osoby z zaburzeniami psychicznymi, w rozumieniu ustawy o ochronie zdrowia psychicznego,
- rodziny z dzieckiem z niepełnosprawnością, o ile co najmniej jeden z rodziców lub opiekunów nie pracuje ze względu na konieczność sprawowania opieki nad dzieckiem z niepełnosprawnością,
- osoby zakwalifikowane do III profilu pomocy, zgodnie z ustawą o promocji zatrudnienia i instytucjach rynku pracy,
- osoby niesamodzielne,
- osoby bezdomne lub dotknięte wykluczeniem z dostępu do mieszkań w rozumieniu Wytycznych Ministra Infrastruktury i Rozwoju w zakresie monitorowania postępu rzeczowego i realizacji programów operacyjnych na lata 2014-2020,
- osoby korzystające z PO PŻ.

W ramach projektu zostali zatrudnieni pracownicy socjalni, asystenci, koordynator ds. aktywizacji społecznej, terapeuta, psycholog, opiekun readaptacji.

W 2021 r. w projekcie wzięło udział 121 osób, w tym 78 zrekrutowanych przez Ośrodek oraz 43 przez Ośrodek Integracji Społecznej.



W ramach realizacji projektu w 2021 r. prowadzono działania aktywizacyjne oraz społeczne. 78 beneficjentów objętych było pomocą specjalistów. Wsparcie udzielane było indywidualnie, oferowane w sposób ciągły w stosunku do uczestników wymagających konkretnej formy pomocy. Przeprowadzono 56 sesji terapeutycznych. W ramach readaptacji uczestników przeprowadzono 50 spotkań z beneficjentami. Zrealizowano 54 porad psychologicznych, a 87 razy udzielono wsparcia w formie aktywizacji społecznej. Powyższe działania były odpowiedzią na pojawiające się potrzeby beneficjentów. W całym okresie trwania projektu przeprowadzane były wywiady środowiskowe w efekcie czego udzielano niezbędnej pomocy finansowej w formie zasiłków.

Z uwagi na obostrzenia związane z COVID-19 nie było możliwe zorganizowanie kursów zawodowych, które zaplanowano na 2022 r.

projekt "Góra pomocy  
3"

- wartość 3.500.000 zł
- dofinansowanie 2.975.000 zł
- wkład własny 525.000zł
- okres realizacji: 30 m-cy, od 01.01.2021 r. do 30.06.2023 r.

### 15.3 Zgrani z asystentami

Celem projektu było zniwelowanie problemu dotyczącego niewystarczającej dostępności do usług publicznych na terenie miasta Zielona Góra. Interwencja miała na celu integrację społeczną osób z niepełnosprawnością, bezdomnych z niepełnosprawnością, starszych, zagrożonych wykluczeniem społecznym. Projekt realizowany był poprzez organizację usług opiekuńczych i specjalistycznych, skierowanych do osób pozostających poza rynkiem pracy w miejscu zamieszkania i poza nim.

Działania projektowe objęły osoby zamieszkujące miasto Zielona Góra zagrożone ubóstwem lub wykluczeniem społecznym oraz ich otoczenie. Wsparcie adresowane było w pierwszej kolejności do osób z niepełnosprawnościami i osób niesamodzielnych, których dochód nie przekracza 150% właściwego kryterium dochodowego (na osobę samotnie gospodarującą lub na osobę w rodzinie), o którym mowa w ustawie z dnia 12.03.2004 r. o pomocy społecznej.

Realizacja działań wobec grupy docelowej odbywa się poprzez organizację nowych i rozwijanie istniejących placówek wsparcia dziennego oraz różnego rodzaju usługi w formie treningów, nauki samodzielności, poradnictwa, pracy socjalnej zmierzających do całkowitego usamodzielnienia dla różnych kategorii osób starszych i z niepełnosprawnościami, częściowo lub całkowicie niesamodzielnych i wymagających wsparcia w formie usług opiekuńczych. W ramach projektu zatrudniono opiekunów osoby niesamodzielnej oraz asystentów osoby starszej, niepełnosprawnej. Opiekunowie prowadzili kluby seniora – 3 kluby w Domu Pomocy Społecznej dla Kombatantów, 2 w Domu Pomocy Społecznej przy ul. Słowackiego i 1 w Noclegowni dla osób



bezdolnych. Pozostali opiekunowie świadczyli usługi opiekuńcze w mieszkaniach beneficjentów projektu. Liczba osób objętych wsparciem na koniec stycznia 2021 r. wyniosła 481 osób.

W ramach projektu prowadzone były również szkolenia z zakresu podnoszenia kompetencji cyfrowych. Szkolenia dostosowane do potrzeb i oczekiwań osób starszych, niesamodzielnych odbywały się w klubach seniora. Podopieczni mogli liczyć na doradztwo w zakresie obsługi urządzeń takich jak telefon komórkowy, laptop, tablet, komputer. Ze szkoleń/doradztwa w okresie trwania projektu skorzystało 170 osób.

W 2021 r. w Miejskim Ośrodku Pomocy Społecznej w ramach projektu zatrudniony był jeden asystent osoby niepełnosprawnej oraz jeden asystent osoby niesamodzielnej.

Praca asystenta wymaga skupienia uwagi na wszystkich aspektach wynikających z niepełnosprawności ruchowej i intelektualnej klientów. Dążąc do poprawy jakości życia osób niepełnosprawnych, asystent starał się je motywować do aktywności mającej na celu nabycie umiejętności w zakresie organizacji życia codziennego. Wspierał, a często załatwiał osobiście sprawy osób niepełnosprawnych w placówkach ochrony zdrowia, rejestrując je na wizyty, pobierając zaświadczenia, towarzysząc w dotarciu na badania lekarskie czy umawiając transport itp. Wypełniając swoje zadania asystent współpracował z innymi pracownikami Ośrodka oraz innymi instytucjami działającymi na rzecz osób niepełnosprawnych, lekarzami POZ czy Poradniami Zdrowia Psychicznego, Wydziałami Urzędu Miasta, organizacjami pozarządowymi. Klientami asystenta były osoby w podeszłym wieku oraz z niepełnosprawnościami intelektualnymi, którym niezbędna była pomoc w załatwianiu wszelkich spraw urzędowych. Jeśli osoba niepełnosprawna posiadała rodzinę, asystent starał się ją motywować i angażować w pomoc. Asystent swoim klientom pomagał w załatwianiu spraw związanych z uzyskaniem orzeczenia o niepełnosprawności, orzecznictwa w ZUS, świadczenia uzupełniającego i innych. Dla osób, które ze względów zdrowotnych potrzebują pobytu w Zakładach Opiekuńczo-Lecznicznych, asystent załatwiał formalności z tym związane.

projekt "ZGrani z asystentami"

- wartość 2.645.000 zł
- dofinansowanie 2.512.750 zł
- wkład własny 132.250.000 (zasiłki z pomocy społecznej)
- okres realizacji: 24 miesiące, od 01.02.2019 r. do 31.01.2021 r.



## 16 Współpraca z organizacjami pozarządowymi

Miejski Ośrodek Pomocy Społecznej w Zielonej Górze w 2021 r. współpracował z wieloma organizacjami pozarządowymi, fundacjami, kościołami i związkami wyznaniowymi. W zakresie pomocy społecznej z organizacjami zawarto następujące umowy na łączną kwotę **2 826 414 zł**:

Nr umowy AG.0530.	Nazwa podmiotu, tytuł zadania	Termin realizacji	Kwota
1.1.2021.AF	<b>Żarska Spółdzielnia Socjalna, ul. Żagańska 24, 68-200 Żary</b> , Prowadzenie noclegowni dla osób bezdomnych w latach 2021-2023	1.01.2021 r. - 31.12.2021 r.	636 381 zł
2.1.2021.AF	<b>Caritas Diecezji Zielonogórsko – Gorzowskiej, ul. Bema 32-34, 65-170 Zielona Góra</b> , Prowadzenie łaźni i ogrzewalni dla bezdomnych osób	1.01.2021 r. - 31.12.2021 r.	80 000 zł
2.2.2021.AF	<b>Terenowy Komitet Ochrony Praw Dziecka, ul. Piaskowa 9e, 65-204 Zielona Góra</b> , Prowadzenie OIK Zielona Góra	1.01.2021 r. - 31.12.2021 r.	220 000 zł
2.3.2021.AF	<b>Caritas Diecezji Zielonogórsko – Gorzowskiej, ul. Bema 32-34, 65-170 Zielona Góra</b> , Prowadzenie schroniska dla bezdomnych osób	1.01.2021 r. - 31.12.2021 r.	210 000 zł
2.4.2021.AF	<b>Chrześcijańska Fundacja Rozwoju Osobistego RONDO, ul. Jaskólcza 4/6, 65-001 Zielona Góra</b> , Przez RONDO do DOMU. Prowadzenie schroniska dla osób w kryzysie bezdomności	1.01.2021 r. - 31.12.2021 r.	165 000 zł
2.6.2021.AF	<b>Polski Komitet Pomocy Społecznej Lubuski Zarząd Wojewódzki, ul. Moniuszki 35, 65-409 Zielona Góra</b> , Pomoc żywnościowa – wydawanie posiłków dwudaniowych dla osób skierowanych z Miejskiego Ośrodka Pomocy Społecznej w Zielonej Górze	1.01.2021 r. - 31.12.2021 r.	290 000 zł
2.7.2021.AF	<b>Caritas Diecezji Zielonogórsko – Gorzowskiej, ul. Bema 32-34, 65-170 Zielona Góra</b> , Realizacja pomocy żywnościowej poprzez wydawanie gorących posiłków	1.01.2021 r. - 31.12.2021 r.	295 200 zł
2.8.2021.AF	<b>Lubuski Oddział Okręgowy Polskiego Czerwonego Krzyża, ul. Jedności 22B, 65-018 Zielona Góra</b> , 100-lecie Młodzieży PCK – Zielonogórska Grupa Społecznych Instruktorów Młodzieżowych PCK	2.01.2021 r. - 31.12.2021 r.	7 500 zł
2.9.2021.AF	<b>Caritas Diecezji Zielonogórsko – Gorzowskiej, ul. Bema 32-34, 65-170 Zielona Góra</b> , Propagowanie i wspieranie działań wolontarystycznych	1.01.2021 r. - 31.12.2021 r.	30 000 zł
2.10.2021.AF	<b>Fundacja „MOŻESZ INACZEJ”, al. J. Słowackiego 12, 65-326 Zielona Góra</b> , Lubię pomagać	4.01.2021 r. - 31.12.2021 r.	5 000 zł
2.11.2021.AF	<b>Kościół Chrześcijan Baptystów Zbór w Zielonej Górze, ul. Długa 8 a, 65-401 Zielona Góra</b> , Centrum Wolontariatu Europejskiego	1.01.2021 r. - 31.12.2021 r.	12 500 zł
2.12.2021.AF	<b>Caritas Diecezji Zielonogórsko – Gorzowskiej, ul. Bema 32-34, 65-170 Zielona Góra</b> , Pomoc rzeczowa (wydawanie odzieży, żywności)	1.01.2021 r. - 31.12.2021 r.	7 000 zł



2.13.2021.AF	<b>Polski Komitet Pomocy Społecznej Lubuski Zarząd Wojewódzki, ul. Moniuszki 35, 65-409 Zielona Góra</b> Pomoc rzeczowa (wydawanie odzieży, żywności) realizowana poprzez zorganizowanie i prowadzenie punktu wydawania odzieży i żywności. Nieodpłatne wydawanie jej osobom skierowanym przez Miejski Ośrodek Pomocy Społecznej	1.01.2021 r. - 31.12.2021 r.	8 000 zł
2.14.2021.AF	<b>Kościół Chrześcijan Baptystów Zbór w Zielonej Górze, ul. Długa 8 a, 65-401 Zielona Góra</b> , Punkt charytatywny dla osób potrzebujących	1.01.2021 r. - 31.12.2021 r.	5 000 zł
2.15.2021.AF	<b>Lubuski Oddział Okręgowy Polskiego Czerwonego Krzyża, ul. Jedności 22B, 65-018 Zielona Góra</b> , Prowadzenie świetlicy opiekuńczo – wychowawczej PCK „Wiewiórka”	2.01.2021 r. - 31.12.2021 r.	30 000 zł
2.16.2021.AF	<b>Katolickie Stowarzyszenie Młodzieży Diecezji Zielonogórsko – Gorzowskiej, ul. Aliny 7, 65-329 Zielona Góra</b> , Odnaleźć miejsce, odzyskać dzieciństwo	1.01.2021 r. - 31.12.2021 r.	40 000 zł
2.17.2021.AF	<b>Katolickie Stowarzyszenie Młodzieży Diecezji Zielonogórsko – Gorzowskiej, ul. Aliny 7, 65-329 Zielona Góra</b> , Świetlica Marzeń – wspieranie rozwoju i wychowania	1.01.2021 r. - 31.12.2021 r.	39 600 zł
2.18.2021.AF	<b>Rzymско – Katolicka Parafia p.w. Św. Jadwigi Śląskiej, ul. Mickiewicza 14, 65-053 Zielona Góra</b> , Prowadzenie Świetlicy Przedszkolnej im. Św. Jadwigi Śląskiej	1.01.2021 r. - 31.12.2021 r.	40 000 zł
2.19.2021.AF	<b>Caritas Diecezji Zielonogórsko – Gorzowskiej, ul. Bema 32-34, 65-170 Zielona Góra</b> , „Opieka pozaszkolna nad dziećmi – prowadzenie specjalistycznej placówki wsparcia dziennego „Słoneczko z uśmiechem”	1.01.2021 r. - 31.12.2021 r.	45 000 zł
2.20.2021.AF	<b>Stowarzyszenie Penitencjarne Patronat, ul. Sikorskiego 26, 65-450 Zielona Góra</b> , Prowadzenie specjalistycznej placówki wsparcia dziennego – świetlicy profilaktyczno – wychowawczej „Przygoda”	1.01.2021 r. - 31.12.2021 r.	46 620 zł
2.21.2021.AF	<b>Stowarzyszenie DAMY RADE, ul. Sikorskiego 24, 65-450 Zielona Góra</b> , Prowadzenie Ośrodka Socjoterapeutycznego „Gniazdo”	2.01.2021 r. - 31.12.2021 r.	49 000 zł
2.22.2021.AF	<b>Polski Komitet Pomocy Społecznej Lubuski Zarząd Wojewódzki, ul. Moniuszki 35, 65-409 Zielona Góra</b> Prowadzenie świetlicy socjoterapeutycznej „Złote Serca” działającej w ramach Polskiego Komitetu Pomocy Społecznej Lubuskiego Zarządu Wojewódzkiego w Zielonej Górze	1.01.2021 r. - 31.12.2021 r.	78 580 zł
2.23.2021.AF	<b>Fundacja „MOŻESZ INACZEJ”, al. J. Słowackiego 12, 65-326 Zielona Góra</b> , Prowadzenie Dziennego Ośrodka Młodzieżowego w Zielonej Górze	1.01.2021 r. - 31.12.2021 r.	78 500 zł
2.24.2021.AF	<b>Terenowy Komitet Ochrony Praw Dziecka, ul. Piaskowa 9e, 65-204 Zielona Góra</b> , Program korekcyjno - edukacyjny dla sprawców przemocy	1.02.2021 r. - 31.12.2021 r.	20 304 zł
3.1.2021.AF	<b>Caritas Diecezji Zielonogórsko – Gorzowskiej, ul. Bema 32-34, 65-170 Zielona Góra</b> , Wsparcie działań skierowanych do osób bezdomnych w Schronisku Caritas	22.03.2021 r. - 31.12.2021 r.	50 000 zł



3.3.2021.AF	<b>Żarska Spółdzielnia Socjalna, ul. Żagańska 24, 68-200 Żary</b> , Zapewnienie wsparcia osobom bezdomnym znajdującym się w sytuacji kryzysowej poprzez świadczenie usług socjalnych oraz poszerzenie dotychczasowej oferty pomocy dla osób bezdomnych	25.03.2021 r. - 31.12.2021 r.	44 500 zł
5.1.2021.AF	<b>Polski Komitet Pomocy Społecznej Lubuski Zarząd Wojewódzki, ul. Moniuszki 35, 65-409 Zielona Góra</b> , Zielona pomoc najbardziej potrzebującym	5.07.2021 r. - 31.12.2021 r.	70 000 zł
7.1.2021.AF	<b>Polski Komitet Pomocy Społecznej Lubuski Zarząd Wojewódzki, ul. Moniuszki 35, 65-409 Zielona Góra</b> , Dbając o potrzebujących	19.07.2021 r. - 30.09.2021 r.	15 000 zł
7.2.2021.AF	<b>Polski Komitet Pomocy Społecznej Lubuski Zarząd Wojewódzki, ul. Moniuszki 35, 65-409 Zielona Góra</b> , Promowanie działań zdrowotnych i edukacyjnych, wspierających sprawność intelektualną osób w wieku emerytalnym	19.07.2021 r. - 30.09.2021 r.	10 000 zł
7.4.2021.AF	<b>Chrześcijańska Fundacja Rozwoju Osobistego RONDO, ul. Jaskólcza 4/6, 65-001 Zielona Góra</b> , Pomaganie, działanie i mieszkanie	1.09.2021 r. - 31.12.2021 r.	19 000 zł
8.1.2021.AF	<b>Żarska Spółdzielnia Socjalna, ul. Żagańska 24, 68-200 Żary</b> , Wyizolowanie części Noclegowni na rzecz wsparcia działań dla osób w kryzysie bezdomności	16.08.2021 r. - 31.12.2021 r.	13 529 zł
9.1.2021.AF	<b>Terenowy Komitet Ochrony Praw Dziecka, ul. Piaskowa 9e, 65-204 Zielona Góra</b> , Prowadzenie Domu Samotnej Matki	11.08.2021 r. - 31.12.2021 r.	100 000 zł
10.1.2021.AF	<b>Żarska Spółdzielnia Socjalna, ul. Żagańska 24, 68-200 Żary</b> , Wsparcie działań na rzecz osób w kryzysie bezdomności	15.11.2021 r. - 31.12.2021 r.	35 200 zł
11.1.2021.AF	<b>Caritas Diecezji Zielonogórsko – Gorzowskiej, ul. Bema 32-34, 65-170 Zielona Góra</b> , Wsparcie działań skierowanych do osób bezdomnych w Schronisku Caritas	22.12.2021 r. - 31.12.2021 r.	30 000 zł

W zakresie przeciwdziałania uzależnieniom i patologiom społecznym zawarto umowy z następującymi organizacjami na łączną kwotę **333.000 zł**:

Nr umowy AG.0530.	Nazwa podmiotu, tytuł zadania	Termin realizacji	Kwota
4.1.2021.AF	<b>Stowarzyszenie Penitencjarne „Patronat”, ul. Sikorskiego 26, 65-001 Zielona Góra</b> , Prowadzenie specjalistycznej pomocy dla dzieci i dorosłych w ramach placówki wsparcia dziennego – świetlicy „Przygoda”	16.04.2021 r. - 31.12.2021 r.	18 000 zł
4.2.2021.AF	<b>Parafia Rzymsko-Katolicka pw. Św. Jadwigi Śląskiej, ul. Mickiewicza 14, 65-053 Zielona</b>	01.05.2021 r. - 31.11.2021 r.	8 600 zł



	<b>Góra</b> , Prowadzenie zajęć specjalistycznych w Świetlicy Przedszkolnej im. Św. Jadwigi Śląskiej		
4.3.2021.AF	<b>Caritas Diecezji Zielonogórsko –Gorzowskiej, ul. Bema 32-34, 65-170 Zielona Góra</b> , Prowadzenie specjalistycznej placówki wsparcia dziennego „Słoneczko z uśmiechem” poprzez zatrudnienie specjalistów	01.05.2021 r. – 31.12.2021 r.	16 000 zł
4.4.2021.AF	<b>Fundacja „Możesz Inaczej”, Al. Słowackiego 12, 65-326 Zielona Góra</b> , Realizacja zajęć opiekuńczo – wychowawczych z dziećmi i młodzieżą	01.05.2021 r. – 31.12.2021 r.	22 000 zł
4.5.2021.AF	<b>Stowarzyszenie „Damy Radę”, ul. Sikorskiego 24, 65-450 Zielona Góra</b> , Prowadzenie specjalistycznych zajęć grupowych i indywidualnych w Ośrodku Socjoterapeutycznym Gniazdo	12.04.2021 r. – 31.12.2021 r.	18.000 zł
4.6.2021.AF	<b>Polski Komitet Pomocy Społecznej, Lubuski Zarząd Wojewódzki, ul. Moniuszki 35, 65-409 Zielona Góra</b> , Profilaktyka i przeciwdziałanie alkoholizmowi	4.05.2021 r. - 31.12.2021 r.	18 500 zł
4.7.2021.AF	<b>Towarzystwo Integracji Społecznej, ul. Drzewna 13, 65-060 Zielona Góra</b> , Działalność Klubu Abstynentów „Krokus”	01.05.2021 r. – 30.12.2021 r.	7 000 zł
4.10.2021.AF	<b>Terenowy Komitet Ochrony Praw Dziecka, ul. Piaskowa 9e, 65-204 Zielona Góra</b> , Prowadzenie telefonu zaufania	01.05.2021 r. – 31.12.2021 r.	14 000 zł
4.11.2021.AF	<b>Chrześcijańska Fundacja Rozwoju Osobistego RONDO, ul. Jaskółcza 4/6, 65-001 Zielona Góra</b> , Z trzeźwości do samodzielności	15.04.2021 r. – 31.12.2021 r.	28 000 zł
4.12.2021.AF	<b>Caritas Diecezji Zielonogórsko –Gorzowskiej, ul. Bema 32-34, 65-170 Zielona Góra</b> , Punkt bezpłatnego poradnictwa specjalistycznego	01.05.2021 r. – 31.12.2021 r.	21 500 zł
4.13.2021.AF	<b>Terenowy Komitet Ochrony Praw Dziecka, ul. Piaskowa 9e, 65-204 Zielona Góra</b> , Poradnictwo prawne w sprawach rodziny	01.05.2021 r. – 31.12.2021 r.	8 500 zł
4.14.2021.AF	<b>Towarzystwo Rozwoju Rodziny, ul. Batorego 33/9, 65-084 Zielona Góra</b> , Terapia indywidualna jako forma działania w zakresie profilaktyki uzależnień młodzieży	26.04.2021 r. – 31.12.2021 r.	20 000 zł
4.16.2021.AF	<b>Fundacja „Głos dla Życia”, ul. Forteczna 3, 61-326 Poznań</b> , Prowadzenie działań informacyjnych, edukacyjnych poprzez program profilaktyki Archipelag Skarbów – Wyprawa Odkrywców	28.04.2021 r. – 31.12.2021 r.	22 900 zł
4.17.2021.AF	<b>Terenowy Komitet Ochrony Praw Dziecka, ul. Piaskowa 9e, 65-204 Zielona Góra</b> , Grupa wsparcia psychologicznego dla mieszkanki OIK oraz rodzin dotkniętych przemocą w procedurze Niebieskiej Karty	01.07.2021 r. – 31.12.2021 r.	9 000 zł
4.19.2021.AF	<b>Towarzystwo Rozwoju Rodziny, ul. Batorego 33/9, 65-084 Zielona Góra</b> , Pomoc dla rodzin z problemem alkoholowym oraz ochrona przed przemocą w rodzinie	01.06.2021 r. – 31.12.2021 r.	5 000 zł
4.20.2021.AF	<b>Lubuskie Stowarzyszenie na Rzecz Kobiet BABA, ul. Stary Rynek 17, 65-067 Zielona Góra</b> , BABA - rodzinie	1.06.2021 r. – 31.12.2021 r.	8 000 zł
4.21.2021.AF	<b>Polskie Towarzystwo Zapobiegania Narkomanii, ul. Jelenia 1, 65-090 Zielona Góra</b> , Wsparcie dla osób uzależnionych od alkoholu i ich rodzin	01.08.2021 r. – 31.12.2021 r.	10 000 zł



4.22.2021.AF	<b>Fundacja Możesz Inaczej, Al. Słowackiego 12, 65-326 Zielona Góra</b> , Zapobieganie uzależnieniom wśród dzieci i młodzieży	01.05.2021 r. – 31.12.2021 r.	9 000 zł
4.23.2021.AF	<b>Polskie Towarzystwo Zapobiegania Narkomanii, ul. Jelenia 1, 65-090 Zielona Góra</b> , „Poradnia w soboty”	08.05.2021 r. - 31.12.2021 r.	25 000 zł
4.25.2021.AF	<b>Polskie Towarzystwo Zapobiegania Narkomanii, ul. Jelenia 1, 65-090 Zielona Góra</b> , Poradnia leczenia uzależnień dla dzieci i młodzieży	01.08.2021 r. - 31.12.2021 r.	12 000 zł
4.26.2021.AF	<b>Stowarzyszenie Reintegracji Społecznej „RE –START”, ul. Ptasia 23/5, 65-001 Zielona Góra</b> , Streetworking w środowisku osób bezdomnych, uzależnionych od substancji psychoaktywnych – 2021 r.	01.05.2021 r. – 31.12.2021 r.	16 000 zł
4.27.2021.AF	<b>Fundacja Centrum Działań Profilaktycznych, ul. Kościuszki 39a, 32-020 Wieliczka</b> , Program Rekomendowany Szkolna Interwencja Profilaktyczna	24.05.2021 r. – 31.12.2021 r.	16 000 zł

W zakresie działalności na rzecz osób niepełnosprawnych zawarto umowy z następującymi organizacjami na łączną kwotę **399 174 zł**. Środki finansowe pochodziły z Funduszu Solidarnościowego, a zadania realizowano w ramach Programu „Asystent osobisty osoby niepełnosprawnej” – edycja 2021

<b>Nr umowy AG.0530.</b>	<b>Nazwa podmiotu, tytuł zadania</b>	<b>Termin realizacji</b>	<b>Kwota</b>
6.1.2021.AF	<b>Spółdzielnia Socjalna „Zielone Oko”, ul. Kołłątaja 12, 65-001 Zielona Góra</b> , Świadczenie usług asystenckich w ramach Programu „Asystent osobisty osoby niepełnosprawnej – edycja 2021” dla mieszkańców Miasta Zielona Góra posiadających znaczny lub umiarkowany stopień niepełnosprawności oraz dla osób z niepełnosprawnością do 16 roku życia.	8.08.2021 r. - 31.12.2021 r.	173 554 zł
6.2.2021.AF	<b>Spółdzielnia Socjalna Grupa Alivio Spn.s ul. Gen. Sowińskiego 2, 65-419 Zielona Góra</b> Asystentura osób z niepełnosprawnością edycja 2021	8.08.2021 r. - 31.12.2021 r.	52 066 zł
6.3.2021.AF	<b>Spółdzielnia Socjalna Zakład Aktywności Zawodowej, ul. Gen. J. Dąbrowskiego 20a, 65-021 Zielona Góra</b> , Świadczenie usług asystenckich w ramach Programu „Asystent osobisty osoby niepełnosprawnej – edycja 2021” dla mieszkańców Miasta Zielona Góra posiadających znaczny lub umiarkowany stopień niepełnosprawności oraz dla osób z niepełnosprawnością do 16 roku życia.	8.08.2021 r. - 31.12.2021 r.	173 554 zł



Poza zlecaniem i powierzaniem zadań publicznych w ramach otwartych konkursów ofert, dotacji udzielano także w trybie pozakonkursowym. W tym trybie postępowania zawarto następujące umowy na łączną kwotę **70 000 zł**:

Nr umowy AG.0531.	Nazwa podmiotu, tytuł zadania	Termin realizacji	Kwota
1.2021.AF	<b>Terenowy Komitet Ochrony Praw Dziecka, ul. Piaskowa 9e, 65-204 Zielona Góra,</b> Zapewnienie bezpiecznego schronienia dla matek z dziećmi w sytuacji kryzysowej	01.06.2021 r. - 29.08.2021 r.	10 000 zł
2.2021.AF	<b>Diakonia Ruchu Światło Życie Diecezji Zielonogórsko – Gorzowskiej, ul. Obywatelska 1, 65-736 Zielona Góra, „SPRAWNY UMYSŁ”</b> – program aktywizacji seniorów	01.06.2021 r. - 20.08.2021 r.	7 000 zł
3.2021.AF	<b>Diakonia Ruchu Światło Życie Diecezji Zielonogórsko – Gorzowskiej, ul. Obywatelska 1, 65-736 Zielona Góra, „Dla Rodziny”</b> – warsztaty edukacyjno -informacyjne wspierające rodzinę	13.09.2021 r. - 08.12.2021 r.	7 000 zł
4.2021.AF	<b>Parafia Rzymsko – Katolicka pw. Najświętszej Trójcy w Zielonej Górze, ul. Ochla – pl. Błyskoszowej 6, 66-006 Zielona Góra,</b> Projekt „AKTYWNI+”	20.09.2021 r. - 29.10.2021 r.	3 000 zł
5.2021.AF	<b>Fundacja Wzajemnej Pomocy Arka, ul. Krzywa 1, 66-010 Krzywa k. Nowogrodu Bobrzańskiego,</b> Serce Naszego Domu	11.10.2021 r. - 31.12.2021 r.	8 500 zł
6.2021.AF	<b>Fundacja Wzajemnej Pomocy Arka, ul. Krzywa 1, 66-010 Krzywa k. Nowogrodu Bobrzańskiego,</b> My się ognia nie boimy	18.10.2021 r. - 31.12.2021 r.	4 500 zł
7.2021.AF	<b>Rzymsko-Katolicka Parafia p.w. Podwyższenia Krzyża Św., ul. Aliny 17, 65-329 Zielona Góra,</b> Wyjazd edukacyjno – integracyjny do Szczecina	23.10.2021 r. - 29.10.2021 r.	3 000 zł
8.2021.AF	<b>Rzymsko-Katolicka Parafia pw. Podwyższenia Krzyża Św., ul. Aliny 17, 65-329 Zielona Góra,</b> Wyjazd integracyjny do Wrocławia – aktywizacja osób starszych	25.11.2021 r. - 30.11.2021 r.	4 500 zł
9.2021.AF	<b>Rzymsko-Katolicka Parafia pw. Podwyższenia Krzyża Św., ul. Aliny 17, 65-329 Zielona Góra,</b> Organizacja paczek świątecznych dla potrzebujących wsparcia seniorów	27.11.2021 r. - 28.12.2021 r.	7 500 zł
10.2021.AF	<b>Polski Komitet Pomocy Społecznej Lubuski Zarząd Wojewódzki, ul. Moniuszki 35, 65-409 Zielona Góra, Świąteczne wsparcie</b>	01.12.2021 r. - 31.12.2021 r.	5 000 zł
11.2021.AF	<b>Stowarzyszenie „Ludzie dla Ludzi” Mecenat Złotego Serca, ul. K. Lisowskiego 3, 65-001 Zielona Góra, Dar uśmiechu na święta</b>	14.12.2021 r. - 31.12.2021 r.	10 000 zł